

エネミー・ゼロ 公式ガイドブック

ENEMY ZERO OFFICIAL GUIDE BOOK

ENEMY ZERO



W

A

R

P.

ENEMY ZERO OFFICIAL GUIDE BOOK

enemy zero

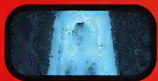
EO

ENEMY ZERO

エネミー・ゼロ
公式ガイドブック



Departure



「エネミー・ゼロ」はドラマです。この【ドラマである】という意外性を出すために、発売前にはなるべく黙っていたけれども、間違いなく僕はドラマを創ったつもりです。言うまでもなく、ドラマが目的ではなく、ドラマは手段です。ドラマを表現しながら、僕という作家のメッセージを伝えるのが目的でした。この約一年半も掛かった大がかりな方法で伝えたかったメッセージとは、「自分自身について考える」ということです。自分は一体何処から来て、何処へ行くのか。自分という存在は何なのか。自分が生きる価値とは何なのか。そういう漠然としたテーマを、「生」であるとか、「記憶」であるとか、「愛」や「死」、「肉体」といった具体的な方法論を用いて表現したかったのです。これ

は人類規模の永遠かつ壮大なテーマであり、特にこの混沌した時代において考えなければならない切実な問題であると僕は思います。

もともと人間は誰しも「無」から生じたわけで、「0」(無)から「1」(有)が生まれたという時点で矛盾しているわけです。こうした、ある種の歪みから偉大なる矛盾が生まれ、矛盾に気づき、それを考え、それに悩み、また自分もその矛盾に陥り、納得し、老いて無になることを人生と呼ぶのであると僕は思うのです。もしかしたら、もちろん、そうは思っていないかもしれませんが、それだけが「全て」ではないかと思ってしまうのです。だって、究極的には疑いなく考えることのできる対象は「自分」だけしかないじゃないですか。今、



あなたが読んでいるこの本も、あなたのまわりにある色々な家具も、兄弟や親、友達や愛する人まで、それが存在するということは全く証明ができないでしょう。しかし、過去の記憶から現在まわりに存在するものまで、全てを疑ったとしても、《あなたが「今、考えている」ということ》だけは確実なのです。あなたが存在するということ、この唯一の矛盾だけがこの世の中で絶対に証明できることなのです。

《自分自身について考える》。自分について考えることで世の中のルールや価値が決定します。自分を考えることで、恋人や友人のこと、地球や宇宙のことを考えられるのです。今、1997年が始まり、20世紀最後の3年がスタートしようとしています。しかも戦

争や災害、不況など様々な出来事によって、全てのものを知りたいくなるようなこの世の中で、自分という存在を正面から捉え、疑わずに考えて欲しかった……。そこで、この《自分を考える》というテーマを声大にして伝えることにしました。これが僕のメッセージです。ローラや様々なキャラクターを通して、自分自身について考えてみてください。皆さんが何かを感じてくれたら嬉しく思います。だって、そのために劇ったんですから。あー、やっと本当のことが言えた。

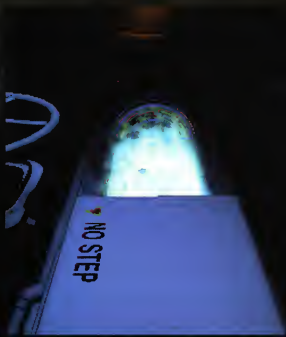
1996年12月吉日

「エネミー・ゼロ」プロデューサー／企画／脚本
株式会社ワープ代表取締役 飯野賢治

CONTENTS

[INTRODUCTION]	STORY/ストーリー…6
	VEHICLE THE AKI/ヴィークル・ジ・アキ…8
	LAURA LEWIS/ローラ・ルイス…10
	PARKER/パーカー…12
	MERCUS/マーカス…14
	KIMBERLY HURO/キンバリー・ハード…16
	GEORGE TAKAHASHI/高橋・ジョージ…18
	DAVID BARNARD/デビッド・バーナード…20
	RONNY/ロニー…22
	COLUMNS#1/コラム1 エネミーの先祖たち…24
[GAME SYSTEM]	KEY CONTROL/操作方法…26
	4DISKS EXPLANATION/ディスク解説…28
	MODE EXPLANATION/モード解説…29
	NETWORK EXPLANATION/ネットワーク解説…30
	SAVE&LOAD/セーブ&ロード…31
	ATTACK THE ENEMY/エネミー攻め方…32
	COMBAT TECHNIQUE/実戦テクニック…34
	COLUMNS#2/コラム2 映画とCG (コンピューター・グラフィックス) 技術…36
[ROUTE TO THE VICTORY]	WINTER TOWER/ウィンタータワー攻略…38
	SUMMER TOWER/サマータワー攻略…47
	FALL TOWER/フォールタワー攻略…51
[ENEMY ZERO BEGINNERS]	BEGINNERS BASIC GUIDE/クリアできない人のための基礎ガイド…54
	BEGINNERS ACTION GUIDE/クリアできない人のための実戦ガイド…56
[IN THE ROOM]	LOCK SYSTEM/ロックシステム…62
	CREW'S ROOM EQUIPMENT/クルーの部屋…64
	WINTER STORE ROOM/ウィンターストアールーム…66
	LOCKER ROOM/ロッカールーム…67
	STAIR ROOM/ステアールーム…68
	WINTER POWER ROOM/ウィンターパワールーム…69
	WINTER ELEVATOR/ウィンターエレベーター…69
	DATA ROOM/資料室…70
	TOOL ROOM/工具室…71
	SUMMER ELEVATOR/サマーエレベーター…72
	SUMMER STORE ROOM/サマーストアールーム…72
	SUMMER POWER ROOM/サマーパワールーム…73
	CONNECTING ELEVATOR/連絡エレベーター…73
	REST ROOM/レストルーム…74
	AUTOMATIC ELEVATOR/自動エレベーター…75
	DOOR/ドア…75
	COLUMNS#3/コラム3 葦沢 謙の世界…76
[MAP]	WINTER TOWER…78
	SUMMER TOWER…80
	FALL TOWER…82
[STAFF ROLL]	SPECIAL INTERVIEW/藤野賢治スペシャルインタビュー…86
	WARP STAFF/ワープスタッフ…89

INTRODUCTION





story

漆黒の宇宙を異形の船が遊んでいた。
それは中世の城のようにも見える。
鋼鉄でできた心臓のようにも見える。
ヴィークル・ジ・アキ。
あまりにも巨大な輸送船であった。

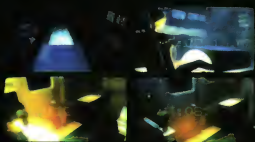
アキの居住セクションの一室で、ローラ・ルイスは、コールドスリープ（冷凍睡眠）装置のチューブの中に横たわっていた。金髪と端正な顔立ちが、補助灯の純い光に照らし出されている。その姿はまるで、水晶に閉じ込められた「森の森の美女」であった。時間を止められた殺風景な船室で、チューブの生命維持装置だけが、瞬折、小さな機械音を立てる。

ローラは夢を見ていた。
自分の生まれた星の夢だった。
戦争の混乱に逃げまどう人々。
綺麗な夜景に立ち昇る赤い炎。
泣き叫ぶ親子の姿。

ローラはその光景を遠くから見ている。夢にはTVモニターに映し出された一場面のように機械的なノイズが入っていた。何か月前、何年前の記憶がこの夢を見させているのか。

突然、アキが激しく揺れた。何かが発生したような衝撃だ。数瞬後、チューブの強制覚醒装置にライトが点る。アキがエマージェンシー（緊急）プログラムを発動させたのだ。





ローラがチューブから身を起こしたのは、それから5分後。頭痛く、自律神経の変調や呼吸器系の急激な拡張からくる胸の痛みは感じられない。強制覚醒には上出来た。しかし高の足、頭だけがハッキリしなかった。一時的な記憶の混乱である。つまり。

今の自分が誰なのか、という部分的な記憶がとんでいるのだ。

とりあえず現状を把握するため、ネット・コンピューターを起動させる。本来はアキを制御するコンピューターの端末だから、先ほどの衝撃に際しても重要な情報を引き出せるはずだ。もちろん自分が誰か、ということも……。

ローラは、無意識のうちに同じクルーのバーカーの部屋にア

クセスしていた。彼の姿はビデオフオンに映っていたが、声が聞こえない。バーカーもかなり寝てていた。

と、突然、バーカーの部屋を大きな衝撃が震った。分厚いドアを、何かがこじ開けようとしていた。強い力だ。かなりの圧力に耐えられない合金性のドアが歪み始めていた。

バーカーはエネルギー銃を構えている。ローラは、モニターを見守るしかできないくらい叫んでも声さえも届かないのだ。そしてローラが最後に見たのは、バーカーが撃った銃の閃光と、恐怖に歪んだ顔だけだった。彼が何を見たのかもわからぬまま、モニターは沈黙していた。

ローラの物語は幕を開けた。



ある任務を終えて地球へ帰還中の船「ウィークル・ジ・アキ」。物語はこの巨大な宇宙船のなかで始まる。

Vehicle The Aki

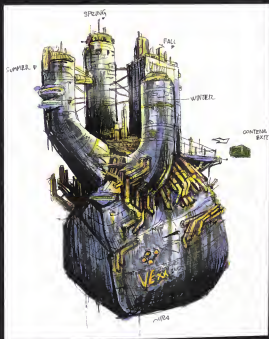
4本のタワーのうち、アキの乗員はウインターとサマーで眠っている。ローラがいたのはウインターだ。

全高が2,000mにも及ぶこの宇宙船は本来、太陽系外惑星のエネルギー資源の探査、精製、輸送を目的とした巨大なエネルギープラントである。船というよりも、むしろ宇宙ステーションといった感じで、惑星の周回軌道上で探査作業のベースキャンプ的な役割を果たす。当然、大気圏突入の機能は有しておらず、惑星への着陸は搭載されているシャトル機で行なう。任務の性質上、長期間、長距離の運行が常であるため、乗員用のレクリエーション施設やコールドスリープ装置なども備えてはいるが、実際のところ運行はAI（人工知能）によってオートメーション化されており、乗員10名以下で船をコントロールできるロボット船であると言える。

当初はわからないことだが、極秘任務のため、艦橋の一部に手を加えられたアキは、ある辺境の惑星に赴く。その任務の内容が、現在アキ内部で起こっている事件の発端となっているらしいのだが……。



ゲーム中、ネットワークシステムでもアキのデータを見ることができる。



*Vehicle The AKI SPEC

全高	2,000m
全幅	1,000m
最低乗員	7人
航法	インバースドライブ (太陽系外) 太陽風航海 (太陽系内)
巡航速度	光速の25%
最高速度	光速の99%
航続距離	無制限
駆動機	大気圏突入用シャトル2機

構成
スプリング、サマー、フォール、ウインターと
呼ばれる4本のタワー・ブリッジ(艦のコン
トロールセクション及び乗員の居住セクシ
ョン)と船体(機関部、エネルギー構築部、船
倉、探査機械及びシャトル格納庫)からなる。

※このデータは編集部の手推定であり実際の
データとは異なる場合があります。

Vehicle The AKI

宇宙船(ヴィークル・ジ・アキ)のデザインは心臓を
モチーフにした、これまでに例を見ないユニークなものだ。
心臓といえは百葉、心が寒るとされた異端だが、
果たして、この船の設計者のその真意とは……。

PROFILE

Laura Lewis

ローラ・ルイス



PERSONAL DATA

CO-PILOT (WINTER TOWER)

- AGE / 32
- BLOOD TYPE / A
- SEX / FEMALE
- NATIONALITY / U.S.A.

ローラはコールドスリープ（冷凍睡眠）から目覚めたときの事故で、一部の記憶を失ってしまっている。だから、何をどこにしまったのかすら覚えていない。せっかく飾った人工観葉植物を兎も、自分の好きな物に囲まれているという実感が持てないようだ。

OBJECTS

COSMETICS

ローラのシミひとつない陶磁器のような肌はこの基礎化粧品群によって守られている。時間が経っても劣化しない特殊成分配合の物を受用。



ARTIFICIAL GREEN

天然モノは高価なうえ、世話が大変なのでもっぱら人工観葉植物と造花が活躍している。匂いもついていて本物と見分けがつかない精巧な作り。





DUSTBOX

ファンシーで収容量がそれほど多くないゴミ箱。部屋のアクセントにはなるが、あまり実用的とは言えない。最初から置いてあったのか彼女が選んで購入したのかは不明。



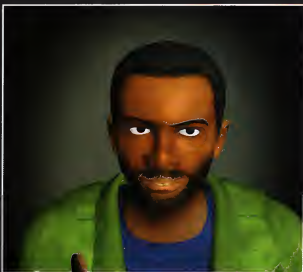
HOLOGRAPHY PLANT

3Dレーザー光線を利用した映像。人工植物に付いている装置で楽しめる。

PROFILE

Parker

パーカー



PERSONAL
DATA

ENGINE DRIVER
(WINTER TOWER)

- AGE/30
- BLOOD TYPE/A
- SEX/MALE
- NATIONALITY/U.S.A.

ぎっしり並べられたビールの空き缶やブロード美女のポスターなど、平均的なアメリカ人男性の趣味を凝縮したようなパーカーの部屋。全体の雑然とした雰囲気、彼のだらか（もしくはルーズとも言う）な性格を物語っている。いる物といらない物が浑然一体となったこの部屋では探し物をするのも大変そうだ。

OBJECTS

BEER

彼にとってのビールは水代わり。空き缶の数を数える限りでは、相当な量のビールを持ち込んでいる様子。



CAP

このメジャーリーグオリジナルキャップはパーカーのトレードマークとなっている。どうやら彼は大の野球ファンらしい。



POSTER

わざわざ自分で持ってきた人気ヌードモデルのポスター。彼にとっては自分の家も仕事であてがわれた部屋も大した違いはなさそうだ。しかし、クルーのなかにはこのポスターの趣味が気に入らない人物もいるらしい。



PROFILE

Mercus

マーカス

PERSONAL
DATA

DOCTOR
(WINTER TOWER)

- AGE/39
- BLOOD TYPE/O
- SEX/MALE
- NATIONALITY/GERMANY



この部屋の持ち主であるマーカスは、クルー全員の健康管理を一手に担っているドイツ人のドクター。ケガや病気を診療するだけでなく、定期的に健康診断を行なったリ精神カウンセリングにも応じてくれる。真面目で堅実な性格だが、目を凝らして部屋のなかをよく見渡せば、意外なセンスがわかるはず。

OBJECTS

TOYS

マーカスはポップなデザインのおもちゃを集めるのが趣味なのだろうか。でも、もしかしたら息子の持ち物を持ってきて飾っているのかもしれない。



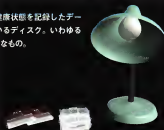


DOOR

彼自身が開発に協力したと言われる
特別仕様のドアロック。

DISK

各クルーの健康状態を記録したデータが入っているディスク。いわゆるカルテのようなもの。



PROFILE

Kimberly Hurd

キンバリー・ハード

PERSONAL
DATA

COUNSELOR
(WINTER TOWER)

- AGE / 32
- BLOOD TYPE / B
- SEX / FEMALE
- NATIONALITY / U.S.A.



キンバリーの役割は全クルーの相談相手、つまり人間関係を円滑にするためのまとめ役。そんな彼女の部屋で目につくものは、チャットを楽しむために使用されているノートブックコンピューターと、立てかけてある派手なデザインのスpeg。この2つのグッズからは彼女の繊細かつ活発という二面性が窺取れる。

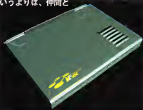
OBJECTS

NOTE BOOK COMPUTER

ネットワークシステムと互換性があり、クルーのデータ管理にひと役買っている。仕事用というよりは、仲間とチャットを楽しむための道具。

RADIO-CASSETTE RECORDER

音楽がないと生きていけないファンキーな彼女が部屋にいるときは、常にこのラジオカセットからHIPな曲が流されている。





SKATE BOARD

あまりにも細家と呼べるものが少ない船のなかで、唯一の楽しみとなっているのがスケボー。しかし、通じた場所がないので部屋のアクセサリになり下がっている。

POSTER

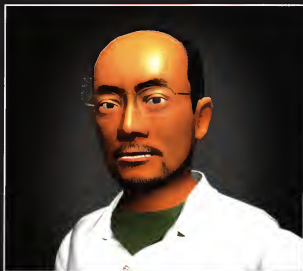
1980年代に流行ったブラックコンテンポラリー系グループのポスター。もちろんこの時代ではオールデイズのジャンルに分類されている。



PROFILE

George Takahashi

高橋・ジョージ



PERSONAL DATA

COMPUTER ENGINEER (SUMMER TOWER)

- AGE / 48
- BLOOD TYPE / A
- SEX / MALE
- NATIONALITY / JAPAN

コンピュータ技術者のジョージにとって、ここはあくまでも宿泊設備が整った
仕事部屋。ワーカホリックな彼はコールドスリープで休息を取る以外、常にモニタ
ーに向かっている。しかし作業中はビデオフォンのアクセスを一切拒否するという
自分勝手な面もあるせいか、仲間うちでの評判はあまり芳しくないようだ。

OBJECTS



COMPUTER

ヴィーグル・ジ・アキヤクルーの情報はい
ったんこのマシンに集約され、整理された
後、ネットワークにアップロードされる。



MONITOR

マシンは24時間、常に電源が入りっぱなし。そこで様々なトラブルを考えて、予備のモニターを用意している。

EMPTY BOX

几帳面な彼は、マシンや周辺機器が入っていた箱も大切に保管している。



PROFILE

David Barnard

デビッド・バーナード



PERSONAL DATA

SUB CAPTAIN (SUMMER TOWER)

- AGE/31
- BLOOD TYPE/A
- SEX/MALE
- NATIONALITY/U.K.

実質的なリーダーである副船長デビッドの主な仕事は全クルーの管理と、船長への状況報告。いつも忙しくしている彼は大変な読書家でもあり、なるべくなら部屋に戻って本の続きを読むと考えている。それに、部屋のなかには彼をリラックスさせてくれる、何かとても大切な物が置いてあるらしい……。

OBJECTS

TOOL BOX

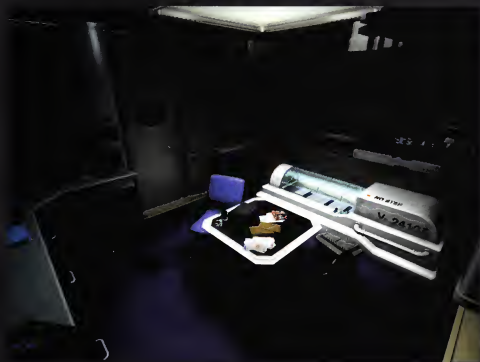
彼の部屋は工具室からかなり離れているので、とりあえず身の回りの物くらいは修理できるよう、簡単な工具を自分で用意している。



BOOKS

長旅の空いた時間を埋めるために持ってきたハードカバーの数々。SF小説、歴史小説、ミステリーなどを好んで読む。





CORK BOARD

一度に複数のクルーと連絡を取り合う時は、忘れないよう要件をメモしてこのボードに留めておく。

PAPERS

パソコンはあまり得意ではないようで、調査した結果は一度紙に記入し、ある程度まとまった時点でゆっくりとノートブックコンピューターに打ち込んでいる。



PROFILE

Ronny

ロニー



PERSONAL DATA

CAPTAIN PILOT (SUMMER TOWER)

- AGE / 45
- BLOOD TYPE / O
- SEX / MALE
- NATIONALITY / U.S.A.

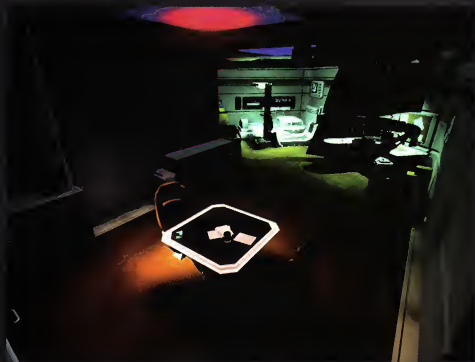
深紅のカーペットが印象的な、最も広いこの部屋を使用しているのは船長のロニー。この船での最終的な権限は彼が握っているものの、彼が直接クルーに指示を出すことはめったにない。ただし、いざというときは速やかに対処できるよう極力外出を避け、ここで待機してくれている。

OBJECTS

COMPUTER

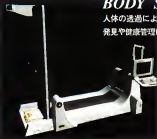
クルーのあいだではあまり知られていない話だが、このマシンはジョージが所有しているコンピューターと船内LANで直接繋がっているらしい。





BODY SCANNER

人体の透過によって患部や病原体の発見や健康管理に使用される。



CALENDAR

航行スケジュール管理に
なくてはならないカレン
ダー。加工した形跡あり。



COLUMN

HIGH VOLTAGE

エネミーの先相たち

これまで多くのSF映画のなかで描かれてきた、人類対宇宙生物という構図。そんなSFモンスター映画の怪物たちを通して、「エネミー・ゼロ」のルーツを探ってみよう。映画史をひもといてみると、フランスのジョルジュ・メリエスの作ったトリック映画「月世界旅行」(1902年)が、世界初の人類対宇宙生物のシーンを描いた作品であるようだ。この頃はまだトリック映画の時代で月世界人もただの書き割りだったが、映画創世期にまで起源を求められるという点で、宇宙生物モノはSF映画の王道と云えるのだ。人類が宇宙に眼を向け始めた科学の時代、'50年代になると、SF映画は黄金期を迎え、アイデア的にも技術的にも充実し始める。そんな1956年にベストSFムービーと呼ばれる「隕石の感震」は公開されている。30年前に消息を絶った科学者たちを調査するため、惑星アルティマ4にやってきた地球連合のアダムス船長一行。突如彼らを見えない怪物が襲い始めた。どこにも逃げ隠れする場所のない惑星で次々に殺されていく船員。そしてバリアーや光線の攻撃を受けると、一瞬、輪郭が浮かび上がる奇怪な怪物の姿。この作品に登場する透明生物あたりが、直系ではないにしてもエネミーの遠い先祖なのかもしれない。まあ、先祖とは言っても、実はアダムス博士の潜在意識(イド)が生んだ怪物で、設定自体はゲームとはだいぶ違うのだが……。

その後、'70年代後半に起こったSF映画ブームを過ぎると、エネミーの兄弟、親戚と言わすべき怪物が次々に登場する。まず、'79年のドリー・スコット監督作品「エイリアン」の怪物だ。H.R.ギーガーによってデザインされたこのキャラクターについては、もう説明は不要だろう。'80年代以降は、ある意味でスタンダードになってしまったほどの名作的怪物映画で、ダンジョンのような巨大宇宙船の内部で、レーザーだけを頼りに怪物を倒すシーンは、サスペンス映画並みの緊迫感があった。次に、宇宙から飛来した異星人がハンティングの標的として人間を襲い始める、という'87年の「プレデター」。こちらも「エイリアン」同様、メジャータイトルである。登場する異星人は偏光装置を使う“イドの怪物”以来の透明怪物なのだ。遠い詰められた人間は、最終的に知恵と野性的な勘を駆使して戦いに勝つ。こうした「隕石の感震」や「エイリアン」、「プレデター」で盛り上げられる。外部と隔絶した空間での正体不明の敵とのスリリングな戦いぶりに、「エネミー・ゼロ」の原点を見い出すのは面白いことではないだろう。もし、まだこれらのルーツ的作品を観ていないのなら、何も言わずにビデオ屋に走ることをお薦めする。そうすれば「エネミー・ゼロ」が正統な流れを汲んだ“SF映画の王道”なのだとすることが理解できると思う。



GIGER'S ALIEN(限定版)
[ギーガースエイリアン]
H.R.ギーガー著
田中 亮己訳
発行: トレヴィル
発売: リプロポート
価格: 4,800円(税別)

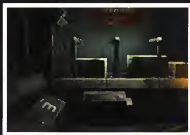
GAME SYSTEM



基本的な操作方法からエネミーの倒し方まで、「エネミー・ゼロ」のゲームシステムを詳しく解説していく。

KEY CONTROL

船内を思い通りに移動し、襲ってくる見えないエネミーを次々と倒せるようになるために、まずは各パートの操作ルールをきっちり把握しておこう。



ADVENTURE PART CONTROL

あらゆる謎を解いて新たなドアを開き、ストーリーを進行させていく役割を持つアドベンチャーパート。室内をくまなく探索し、利用できそうなアイテムや重要な情報を確実に入手していくためにも、移動の際における独特な約束事や操作方法を覚えて少しずつ慣れていこう。

MOVING 移動

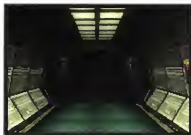


室内では移動できる場所と向ける方向のポイントがいくつか設定されている。視点が定められる場所は、+ボタンをあらゆる方向に押し試みることによってわかるので、まずは行ける場所へ移動し、止まった場所でもわりを見渡してみよう。そして画面が固定されたところでAボタンを押せば、何らかの反応が返ってくることもある。



OL

操作方法



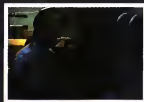
ACTION PART CONTROL

アクションパートは船内の通路などでエネミーと戦う部分を指す。アドベンチャーに比べ、こちらのパートでは+ボタンで自由自在に移動でき、自分の周囲すべてを見渡すことができる。また、Bボタンを押し続けることによって走れるので、エネミーから逃げたい場合などに活用しよう。



瞬時に向きを変えるにはL・Rボタン、向きを固定したまま横に移動する場合はX・Yボタンを使用。さらに、Cボタンと同時に+ボタンの上下を押すことで頭上や足元を見ることができる。行き止まりの場所にぶち当たったときに一度試してみる価値あり。

SEARCHING 探索



17

室内で気になる場所があったら近寄れるだけ近寄ってAボタンを押しみよう。アイテムや情報が発見できることがある。そして入手したアイテムはL・Rボタンのどちらかで呼び出して選択、ここでまたAボタンを押して使用するのだ。



for SEGA Multi Controller User



通常のコントローラーによる操作のほか、マルチコントローラーでもプレイすることができる。アナログスティックを使えばまたひと味違ったアクションを楽しむことができるのだ。

4 DISKS EXPLANATION

ディスク解説



ディスク4枚組の大作である『エネミー・ゼロ』。それぞれのディスクの意味を理解すれば、さらに物語を楽しむことができる。



DISK no.0

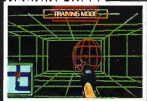
全4枚組のディスクは0から3までナンバリングされている。このno.0ディスクは、ゲーム本編に入る前のサポート的なものだ。ディスク0をセットすると4つのメニューが表示されるので、スタート以外のメニューを選択すれば、それぞれの情報を体験できる。

OPENING



船内で発生した異常事態とローラの覚醒、物陰のプロローグを見ることができる。

TRAINING MODE P33参照



見えざる敵・エネミーとの戦いを訓練するためのモード。ワイヤーフレームで描かれた画面が印象的だ。

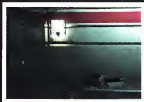
WARP STAFF

『エネミー・ゼロ』制作に携わった面々を、ハードヒートに乗せて紹介するスタッフリスト。



DISK no.1~3

no.1~3ディスクにはゲーム本編が収録されている。ディスク1枚がひとつの章なので、ストーリーが進めばメッセージに従い、新たなディスクに移ることになる。



DISK NO.1

MODE EXPLANATION

モード解説



自分にあったモードでプレーしてこそ、物語を楽しめるはず。
「エネミー・ゼロ」にはモード選択が用意されている。

初心者から上級者まで物語を充分楽しんでもらうために「エネミー・ゼロ」では難易度を選択することができる。ただし単にゲーム自体の難易度が変わるだけでなく、それぞれのモードに与えられた制限のなかでゲームを楽しむことができるのだ。各モードの条件を挙げるので選択の参考にしてほしい。

EASY MODE



セーブに必要なボイスレコーダーのバッテリーが99ある。銃を手に入れたときはすでにチャージされていて、撃てる回数も多く、ビデオフォンでロニーと交信することができる。

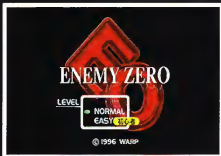
NORMAL MODE



ボイスレコーダーのバッテリーは64で、ロニーとの交信はできるが、銃を撃てる回数はイージーモードよりも少なく、手に入れたときはエネルギー切れのモノがほとんどだ。

EXTRA MODE

左の写真を見てもわかるように選択できるモードの最上段は空欄状態。物語を聴めた者だけが、さらなる困難に挑戦できる。



NETWORK EXPLANATION

ネットワーク解説

船内に張り巡らされたネットワーク網。
船員同士の通信はもちろん、
物語のキーワードやヒントも検索できる。

船員の部屋に備え付けられたコンピューター端末からネットワークに接続できる。ネットワークの3つの項目からは、船の状況から船員の情報まで様々なデータやヒントが引き出せる。また端末は船員の部屋以外にも設置されている。



VIDEOPHONE

7人の船員の部屋に設置された端末を通して、映像と音声で通話することができる。ただし通話には相手のアクセスコードが必要だ。



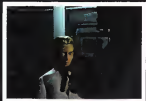
INFORMATION

宇宙船内のドアやシャッターのロック状態の変更や各ブロックの簡易マップ表示など、船体に関する情報を引き出すことができる。



ネット・コンピューターは貴重な情報源

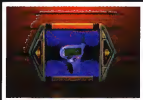
たとえ部屋から出られない場合、その部屋に端末があれば脱出するためのヒントが見つかるかもしれない。ほかにも船員同士の関係や秘められた事実など、ネット・コンピューターには物語を進めるためのヒントが隠れている。端末を見つけたらまずアクセスしてみよう。



SAVE & LOAD

セーブ&ロード

セーブ&ロードも「エネミー・ゼロ」では独特なシステム。
それを知らないと取り返しのつかないことになりかねないのだ。



現状をセーブするにはボイスレコーダーと呼ばれるアイテムが必要だ。これはバッテリー制なので限られた回数しか使用できない。セーブやロードをするたびにバッテリーが消費されるので、残量内で行動するしかないのだ。

SAVE は4ポイントを消費

3カ所にセーブできるが、新たな物語のデータは同時にセーブできない。エンディングを見ずに新たにプレーすると以前のデータは消えてしまう。



LOAD は2ポイントを消費

ローラが死んでしまった場合、セーブデータがあればその状況から再開できる。そのとき、いままでの物語のダイジェストをローラの声で聞くことができるのだ。



バッテリー残量に注意 !!

写真のようなバッテリー残量になると、セーブするのめらわれる。そうならないためにもセーブ回数を減らすなど、バッテリー残量には常に注意するようにしよう。

ATTACK THE ENEMY

エネミー攻略法

見えない敵との戦いで、頼りになるのは己の耳のみ。
 忍び寄るエネミーの動きを音をヒントにつかむのだ。

GUN 銃の使い方

「エネミー・ゼロ」に登場する銃はAボタンで構えた後にボタンを押し続けるとパワーチャージ、ボタンを放すと発射されるタイプ。射撃距離が短い相手はかなり接近しないと当たらないうえに、パワーが最大値を超えたらいったん解除されてしまう。チャージの度合を見計らってタイミングよく撃てるようになるにはかなりの訓練が必要だ。



ENEMY SEARCH エネミー探索

エネミーとの距離はセンサー音の間隔でわかる。接近するほど音の間隔は短くなり、すぐそばならエネミーの唸り声も聞こえるはずだ。

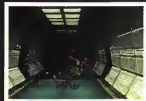


エネミーの方向

エネミーの方向はセンサー音の高低でわかる。後ろにいる場合は低く、左右から前方に移るにつれて音が高くなり、警告してくれる。

対エネミー BASICテクニック

銃の有効射程までエネミーを引きつけるのが基本。そのためにエネミーの方向を確認することだ。音が聞こえたらL・Rボタンでローラの頭の向きを変えると音の高さが変わる。これによって動かさず敵のいる方向が確認できるのだ。



TRAINING MODE

対エネミー戦を模したシミュレーターがトレーニングモード。
ここでエネミーの動きとセンサー音の関係を頭にたたき込んでおこう。

レベル1

エネミー：1体 視認：可 レーダー反応：有

最初のトレーニングではエネミーの姿が見えているので、動きと音の関わりをしっかりと頭にたたき込もう。音の感覚が最も鋭くなったときにチャージを開始し、エネミーの走り音が聞こえた瞬間に発射するとうまく倒すことができる。



レベル2

エネミー：1体 視認：不可 レーダー反応：有

目には見えないがレーダーで位置を確認できる。このモードではレーダーと音を頼りに、エネミーの位置と移動スピードをイメージしよう。わざと走ったりして、エネミーがどう動くのかを見るのもいい訓練になるだろう。



レベル3

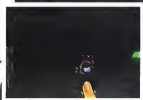
エネミー：3体 視認：不可 レーダー反応：無

目に見えずレーダーにも映らない、実戦に即したモードがレベル3だ。逆に考えればレベル3がクリアできるようなにならないと実戦で勝つのはかなり難しいということになる。このモードで気をつけたいのは敵が複数いること。ただでさえ不利な状況なので、照いは必ず1対1でするのが基本だ。2体以上のエネミーが近くにいる場合、音も複数なるので、音がひとつになるまで逃げ回る。その後、1体ずつ敵を始末するのだ。積極的に戦うのは重要だが、危険だと思ったら一度撤退して体勢を立て直すこと。この順番さもエネミー相手の戦いでは大切なポイントと言える。



COMBAT TECHNIQUE

実戦テクニック



トレーニングが終了したら、いよいよ実戦レベルに挑戦。
ここで紹介するテクニックを駆使して、エネミーを倒せ。

PRACTICE 基礎編

はずした場合は一時撤退

こちらの気配に気づくと敵は近づいてくる。このとき敵を正面に据え、じっと待つのだ。エネミーが近づき1回目の絞り声が終わったらチャージ開始。2回目の絞り声が終わったら瞬間に撃つ。方向さえ間違わなければ、まずこれで倒せる。



エネミーの動きを待つ

引きつけて撃ったがはずしてしまった場合、再びパワーをチャージする余裕はない。こんなときはとにかく逃げるだけだ。センサー音の時間が長くなるまでひたすら走る。そして体勢を立て直して、エネミーがくるのを待つのだ。

複数のエネミーは1体ずつ

エネミーとの戦いは1対1が鉄則。ただしエネミーは1体だけとは限らない。エネミーに囲まれる危険を回避するために、広い場所や十字路での待ち伏せは避けたい。逆に周囲を壁に囲まれた通路や角が狙い目だ。

ALL GUNS LIST

入手できる4種類の銃はどれもエネルギー銃。残りエネルギーは銃後部のランプでわかる。赤なら残りわずか、赤の点滅で残量ゼロだ。



GUN NUMBER 1

エネルギーCAP EASY 7発
NORMAL 3発

エネルギー容量が大きいので、
射撃回数も多い。序盤で使いやすい銃だ。



EXPERT 上級編

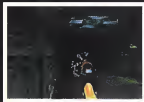


バックしながら狙い撃つ

長い廊下など狭分かれた通路がないときに有効なテクニック。まずエネミーを感知したら後退りしながらパワーチャージ、エネミーの移動スピードの方が遅いので次第に追いつかれるはずだ。充分敵が接近したらすかさず発射。ギリギリまでエネミーに近づかれても、この方法なら対処できるのだ。

曲がり角でトラップを仕掛ける

エネミーが近づいてくるのを待つだけが狙いではない。近くにいるようなら曲がり角の手前でパワーチャージしながら待とう。このとき前後に細かく動くとエネミーもこちらの気配に気づきやすいはずだ。そしてエネミーが接近したら、すぐさま角から飛び出して撃つ。この方法なら敵の隙をついて倒せる。



AAA 特A編

常に走りながら パワーチャージする

この方法は、センサー音を完全にマスターしていることが絶対条件。走りながらの音の変化で敵の位置を確認、すぐさまこちらから接近して撃つという勇猛果敢な攻撃法なのだ。



35

GUN NUMBER II

エネルギーCAP EASY 3発
NORMAL 1発

エネルギー容量が明確に少ないのが特徴。
射撃ミスは即、危険を意味する。



GUN NUMBER III

エネルギーCAP EASY 5発
NORMAL 3発

IとIIの中間的な能力を持っている。
可もなく不可もない標準的な銃。

GUN NUMBER IV

エネルギーCAP EASY ∞
NORMAL ∞

パワーチャージする、しないという2通りの
撃ち方ができ、何発でも撃てるという最
強の銃だ。





COLUMN

HIGH VOLTAGE

映画とCG (コンピューター・グラフィックス) 技術

現在の映画界、特にメジャー映画産業のなかで、完全に確立した感もあるCG技術。その活躍の場は、SF映画だけに止まらず、今では一般作品でも、CGを使用していない映画を探すのが困難なくらいである。

'70年代半ばから、SF映画のなかに登場し始めたCG映像。最初はワイヤーフレームの簡単なアニメから出発し、ハリウッドの大手算に育てられ、次第に複雑さを増していった。現在ではカルト映画の仲間入りを果たしている元祖サイバーパンク映画「トロン」('82年)では、実写、アニメ、CGを巧みに組み合わせて、これまで誰も考えつかなかった電脳空間を表現。新技術開発に意欲的なディズニーならではの作品に仕上がっている。この「トロン」以降、業界に技術が進み始める。まず、ミニチュアをまったく使わず、CGのみで宇宙空間での戦闘シーンを作ってしまった「スターファイター」('84年)が登場。同年、日本でも一部にCGを取り入れたアニメ「SF新世紀レンズマン」が公開されている。従来通りのミニチュア特撮の代わりとして使用されたCGのデジタル技術は、この後も「スタートレック2」「アビス」「ターミネーター2」と話題を呼び、'93年「ジュラシック・パーク」では、究極と言えるまでの恐竜映像を作り出したのは記憶に新しい。

派手なビジュアルで常に話題の中心にあったCGだが、観客をごまかすために使われる特撮効果としての使用法もある。「ジュラシック・パーク」「ジュマンジ」は誰にでもわかるが、「スピード」「007/ゴールドアイ」のCGに驚いた人は少ないだろう。正確に言えば、CGを使ったデジタル映像である。これまでミニチュア撮影や光学合成が担ってきた調整や修正といった仕事を、デジタル技術は完璧にこなしているのだ。'94年の「クロウ」飛翔伝説では、撮影終了前に死亡してしまった主演ブランドン・リーの未使用フィルムなどからデジタル映像を作り、完成までこぎ着けている。極端なことを言えば、コンピューターと元になる絵さえあれば俳優はいらな

い、という話まで出てきそうな話なのだ。主演俳優の顔を、スタントマンの動きから取り込んだデータで作ったCGの体に合成し演技させる。技術的には可能なのだが、その映像の権利が誰の持ち主にあるのか、体のスタントマンにあるのか、はたまたプログラマーにあるのかという法律的な問題がまた明確になっていないのである。



そして、CGフルアニメーションとして話題を呼んだヒット作「トイストーリー」公開が'95年、わずか20年の間に、CGは欠かすことのできない映像技術、映像分野へと驚異的な成長を遂げた。しかし、これはまだCG技術の黎明期にしか過ぎない。本当の意味でのヒット作は、これから登場してくるはずなのである。もちろん、そのジャンルが映画とは限らないのだが……。

「ジュラシック・パーク」
発売元: CIC・ビクタービデオ株式会社
価格: 2,899円 (税別)



「クロウ飛翔伝説」
発売元: 日本ヘラルド映画株式会社
価格: 3,000円 (税別)

ROUTE TO THE VICTORY



ここからは「エネミー・ゼロ」の攻略チャート。手に入れるべきアイテムの数を確認しながら進んでいこう。

WINTER TOWER

ローラの部屋～ステアールーム

冷たく光るモニターに映し出されていたのは、
正体不明の「何か」に襲われ、崩れ落ちていく男の姿だった。
いったいここはどこで、何が起きているというのか。
真相を明らかにするためにも、急いで他の生存者を探し出さなければ……。



①ローラの部屋 MAP:P78 ①

目撃した場所。自分の部屋なのだろうか。
何も思い出せないけれど、考えている余裕はない。
とにかく立ち上がり、支度を整えよう。

1 ローラの部屋

2 ロッカールーム

3 ウィンタースタールーム

4 ステアールーム



—— 持っていけるものはすべて入手しておこう。
それがいつ、どこで、どういう風に役立つのか、
すぐには理解できなかったとしても。

WINTER TOWER

通路～マーカスの部屋

7
8

通路

マーカスの部屋



⑦通路 MAP:P78 (A)

これ以上地下をうろつくのは危険だ。
来た道を引き返して安全なローラの部屋に戻り、
そこから仲間にアクセスを試みた方が良さそうだ。

41



⑧マーカスの部屋 MAP:P78 (A)

1Fでも発信音が！?

自分の部屋に戻ろうとしたそのとき、
何者かがドアを破り、そのまま消えてしまった。
開いたドアの奥からは何も聞こえてこない。
危険はなさそうなので、調べに行く。



⑤～⑧までに
入るアイテム



WINTER TOWER



②ロッカールーム MAP:P78 (A)

ドアの真正面にガン・チャージャーを見つけた。
しかし、肝心の銃はどこにも見あたらない。
奥にあるロッカーが気になる。
コールドスリーブの前に、何か入れたのでは……。

③ウインターストアールーム MAP:P78 (A)

足元が見えないほど暗い。コンベアも停止している。
だが、部屋の隅に設置されたネット・コンピューター
だけは、端末としてちゃんと機能していた。
それにしてもネットなら部屋からアクセスできるの
に、なぜこんな辺鄙な場所にも置いてあるのだろう？



④ステアールーム MAP:P78 (A)

ロックを解除した向こうには、
緊急避難用の手動リフトが、
預上に注意しながら乗り込んでボタンを押すと、
リフトはゆっくり地下へと……。



①～④までに
入るアイテム



WINTER TOWER

荷物庫～パーカーの部屋

⑤荷物庫 MAP:P78 ㊄

荷物置き場に入っただけ、耳元で音が囁き響き出した。
武器らしいものを入手できていないうちは、
ひたすら逃げて安全な場所に避難するしかない。



5
↓
6

荷物庫

パーカーの部屋

⑥パーカーの部屋 MAP:P78 ㊄

壁沿いに進んで、ようやく辿り着いた扉を開く。

.....

一見ガラタだらけに見えるこの部屋で、何か手掛かりとなるような物は見つからないのか。



WINTER TOWER

ロッカールーム～ウィンターエレベーター



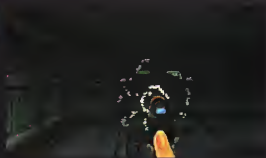
⑨ロッカールーム MAP:P78 (A)

入手した瓶にエネルギーを充填。
これでようやく敵に正面からぶつかることができる。
準備が整ったら今度はこちらの方から
“姿なき者”を探しに行くのだ。

42

⑩荷物庫 MAP:P78 (C)

まずは敵の目星がつけやすい地下1階へ。
今持っている銃は3発まで撃てるようだ。
しかし、油断はできない。
はずしたときはいったん引き返した方がいい。



⑪パーカーの部屋 MAP:P78 (C)

地下1階に降りたついでにパーカーの部屋へ行き、
ビデオフォンで手当たり次第アクセスしてみる。
—— たったひとりでもいいから、
まだ生きている仲間を見つけ出すために。



WINTER TOWER

9

ロッカールーム

10

荷物庫

11

バーカーの部屋

12

ウインターパワールーム

13

ウインターエレベーター



⑫ウインターパワールーム MAP:P78 ⑥

地下通路にあるこの場所には、エレベーターを起動させる装置がある。ここにくる前に仲間とうまく連絡が取れたなら、このスイッチの謎はいとも簡単に解けるはずだ。



⑬ウインターエレベーター MAP:P78 ①

エレベーターに続く通路にいた敵もなんとか倒すことができた。行き先がわからないまま、エレベーターに乗り込む。

WINTER TOWER

ウィンターエレベーター～ハッチ前



⑭ウィンターエレベーター MAP:P78 (A)

ようやく電力が供給されたエレベーター。
どうやらこのタワーは5階までであるらしいが、
反応するボタンは4階のみ。
仕方がない。行けるところに行ってみるしかない。

44

⑮通路 MAP:P79 (E)

このエレベーターは通路のまん中に位置していた。
右か？ 左か？ どちらの方がより安全なのだろうか。
誰にも会えないまま死ぬのだけは避けたい。



⑯ダクト階層 MAP:P79 (D)

やっと出口を見つけたと思ったのに、
ダクト階層に出てしまった。
道が曲がりくねっていて、まるで迷路のようだ。
こんなところで誰かに会おう、なんてことは
まず望めそうにない……。

WINTER TOWER

14	ウインターエレベーター
15	通路
16	ダクト階層
17	資料室
18	工具室
19	ハッチ前



⑰資料室 MAP:P79 ㊦

通気口から飛び降りたら、そこは資料室だった。
コンピューターのデータベースに誰かが記録を
残しておいてくれたらいいが……。

⑱工具室 MAP:P79 ㊦

船の修理に使用するらしい工具類が並んでいるが、
今すぐ使えそうなものは見あたらない。
役立つ物といったらガン・チャージャーくらいだろう。



⑲ハッチ前 MAP:P79 ㊦

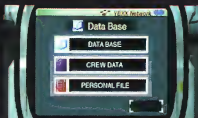
唯一まともな出入口と思われるドアは封じられていた。
だが、塞いでいる鉄板は錆びて水口水口になっている。
何らかの圧力をかければ簡単に吹っ飛ばせそうだ。

⑨～⑲までに
入るアイテム



WINTER TOWER

キンバリーの部屋～緊急用ブリッジ



20 キンバリーの部屋

初めての生存者を確認。

向こうも再会をもとても喜んでくれる。

それが誰なのかは覚えていないけれど……。

ネット・コンピューターで、ほかにも生存者がいないか念入りに確認を取ってみることにする。

20
↓
21

キンバリーの部屋

緊急用ブリッジ



21 緊急用ブリッジ MAP:P79 (F)

2人で協力し合ってブリッジを抜けることに。

キンバリーは自信满满で奥へと向かって行ったが、本当に大丈夫なのだろうか。

いつエネミーに襲われるかわからないというのに。



SUMMER TOWER

サマーエレベーター～デビッドの部屋

②サマーエレベーター MAP:P81 ①

キンバリーがいなくなったまま、勢いでエレベーターに乗ってしまった。階数は3つのスイッチを上下させて入力する方式になっている。



22

サマーエレベーター

23

ジョージの部屋

24

デビッドの部屋



③ジョージの部屋 MAP:P80 ③

なんだかやけに馴れ馴れしい男、ジョージ。コンピューターでデータを管理するのが彼の仕事らしい。だとしたら、今起きている異常の原因を知っている？

④デビッドの部屋 MAP:P80 ③

ジョージに頼まれて様子を見にデビッドの部屋へ。彼もジョージのことを良くは思っていない様子。ただ、今は好きとか嫌いとか言っている場合ではない。生きているクルー全員が助かる道を模索しなければ。

②0～②4までに
入るアイテム

SUMMER TOWER

ジョージの部屋～サマーパワールーム



26 ロニーの部屋 MAP:P80 (A)

ロニーのコンピューターは外部の人間に見られないよう厳重にプロテクトがかけていた。

そこまでするほどの重要な機密とは……。

謎を解く鍵は彼が知っているのだろうか。

25 ジョージの部屋 MAP:P80 (C)

デビッドを追ったが、ジョージは帰ったと言う。

部屋にもいないということは、別の船に行ったのか？

さっきの話の続きが気になる。探しに行ってみよう。



27 サマーストアールーム MAP:P81 (F)

デビッドを探してこんな場所まで来てしまった。

彼が言おうとしていたことは何だったのか。

そのことがいっこうに頭から離れない。

28 ジョージの部屋 MAP:P80 (C)

ジョージを再び訪ねると、彼はいなくなっていた。

今がコンピューター内のデータを読み見るチャンス。

大切な情報が隠されている気がしてならないのだ。

SUMMER TOWER



②9 ロニーの部屋 MAP:P80 (A)

……体調がすぐれない。
さっき拾ったキイをここで使ってみてはどうだろう。
不調の原因がわかるかもしれない。



③0 デビッドの部屋 MAP:P80 (C)

何が起こったかの理解できません、
夢中でここに来てしまった。
これから先、いったいどうすればいいというのか。



③1 サマーホール MAP:P80 (B)

6階の奥でホールを見つけたが、
正しいコードを入力しないと電源が入らない。
入手した2枚のメモと関係がありそうだ。



②5～③1までに
入るアイテム

6個

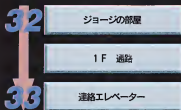
SUMMER TOWER

ジョージの部屋～連絡エレベーター

③2ジョージの部屋 MAP:P80 ©

敵の数が確実に増えてきている。
タワーを移る前にジョージの部屋に寄り、
エネルギーをチャージしておきたい。
この先いつ補充できるかわからないのだし……。

50



③3連絡エレベーター MAP:P81 ©

何もせずに殺られるくらいなら、
キンバリーが置っていた場所へ行ってみよう。
どのみち危険であることには変わりはないのだから。

FALL TOWER

連絡エレベーター～レストルーム

34 連絡エレベーター MAP:P81 (E)

断片的にはあるが、記憶が戻りつつあるようだ。
それよりも、まずは身の安全を確保することが先だ。
過去を取り戻すのはそれからでも遅くはない。



35 フロア1～3 MAP:P82

待っていたのは推測のエネミーだった！
現在所持している銃には限界がある。
生きてこのタワーから出ることは難しいかもしれない。



51

34

連絡エレベーター

35

フロア1～3

36

レストルーム

36 レストルーム

船體と船體のあいだに、小さな部屋を見つけた。
ここで休憩を取ったら、また出発だ。
それにしても目的地まであとどれくらい歩くのだろう。



32～36までに
入るアイテム

個

FALL TOWER

フロア4～小型船発進所

37 フロア4～8 MAP: P83, P84

四方から敵の気配が感じられる。
はさみうちされないよう、慎重に歩かなければ。
一瞬たりとも気を抜くことができない。



37

フロア4～8

38

小型船発進所

38 小型船発進所

緊急時にはここから脱出するようだ。
しかし、小型船は1隻しか見当たらない。
このままひとりですごせるべきなのか、それとも……？

ENEMY ZERO BEGINNERS



ENEMY ZERO BEGINNERS

BEGINNERS BASIC GUIDE

クリアできない人のための基礎ガイド

『エネミー・ゼロ』をなかなかクリアできない迷えるプレイヤーにおくる基礎ガイド。
このページに書いてあるポイントを押さえて、ゲームクリアへの道を切り開け!

ADVENTURE PART

Q1.話が進まない。新たに行ける場所がない。

メモを取りながらプレーする

次に何をすべきか迷わないように、メモを取りながらプレーすることをお薦めします。『エネミー・ゼロ』は特に、登場人物の会話が重要なヒントになります。会話が始まったら外出はもちろん、うたた寝、TOILET、電話、ネットサーフィンなどの、気が散る行為は一切やめるべきです。それでも先に進めない人は、右記のポイントをチェックしてみてください。

起こせるアクションはすべて試してみましたか？

やるべきことをやらないと時間は進まない、というのがアドベンチャーゲームの基本です。そして「まさか」が適用しないこともまた定石。もう一度マニュアルを読み返してみてください。使っていないボタンはありませんか？ 武器は敵を倒すもの、と過信していませんか？ 登場人物と一度話しただけで満足していませんか？ 一度は自分も疑ってみましょ

謎解きのポイント

- 始めのうちは船長の指示を仰ぐ
- マップの隅々まで歩く
- とりあえず敵を倒してみる
- 室内で歩ける場所はすべて歩く
- あらゆる方向を向いてみる
- 室内を360度見渡して、画面が止まる場所では必ずAボタンを押す
- 一度反応があったとしても、さらにもう一回Aボタンを押してみる
- 一度行った場所に戻ってみる
- 登場人物には何度もしつこく話しかける
- ネット・コンピューターは何度もアクセスする



ACTION PART

Q2.敵をうまく倒せない。すぐに死んでしまう。

グッドポジションを見つける

戦闘に慣れるまでは少し時間が掛かります。そこでまず最初に覚えてほしいのが、戦いには有利な位置と不利な位置があるということです。広い場所や、動いているコンベアの上で戦いを挑むのは自殺行為。なるべく直線の本道で、正面から近づいてくる敵を迎え撃つよう心掛けて下さい。自分から誘い込めるようになればもう一人前です。

エネルギーは常にFULL状態しておく

最もありがちなのが銃のエネルギー切れ。いちいちチャージに戻るのが面倒なのはわかりますが、あとでエネルギーが足りなくなって泣くよりは、マメにチャージしておいた方が良さそうです。また、忘れっぽい人は常にエネルギー残量をチェックする習慣をつけておきましょう。

戦闘時のポイント

- 音か聞き取れる環境でプレーする
- 敵がいる区域では走らない
- 壁を背にした状態で戦わない
- 常に前方に回り込んで倒す
- 1体ずつ確実に倒していく
- 背後に敵を残した状態で進まない
- 音を立てて直線通路に誘い込む
- 十字路で立ち止まらない
- 落ち着いて歩く

Q3.死んだらすぐいぶん前に戻されてしまった

セーブするタイミングを知る

このゲームはバッテリーによってセーブ、ロードの回数が制限されているので、節約したいという気持ちはわかります。しかし最低限、右記のポイントでセーブするようにしておけば、かなり楽になるはず。また、再生時のメッセージはストーリーの進行度によってどんどん変わっていくので、たまにはそれを楽しむゆとりも持ちましょう。

セーブのポイント

- アイテムを入手した直後
- エネミーを倒しに行く前
- エネミーを倒した後
- 登場人物と会った後、会話した後
- DISKを入れ替えた直後



BEGINNERS ACTION GUIDE

クリアできない人のための実戦ガイド

「習うより慣れろ」と言うが、習った方が早いこともある。トレーニングモードを卒業しても先に進めない人は、こちらの危険地帯情報をどうぞ。

危険地域表示MAPの見方

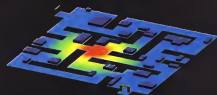
エネミーは常に移動している。しかもパターンが一定ではない。音を立てればこちらに気づき、どんどん追いつけてくる。ここに用意した危険地域表示MAPは、概図に備えての“心の準備用”。あくまでも参考にする程度にとどめ、調機必要に対応してほしい。

危険!! 注意! 安全
DANGER **CAUTION** **SAFETY**



壁際に沿って静かに歩こう MAP:P78 ©

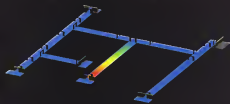
地下1階のエネミーは真ん中あたりをうろついていることが多いので、壁に沿って歩いているぶんには比較的安全。ときどき入り口付近まで来ていることがあるので、その場合はいったん外に出て再度入り直すようにしよう。そうすると、また中心部の方に戻ってくれることが多い。また、倒す場合はなるべく広い場所から斜めに誘導した方がより確実に狙えるだろう。



角が多いので曲がるたびに音が変わる。まどわされないよう、注意深く歩こう。

手前まで来たらしばし待て! MAP:P78 ①

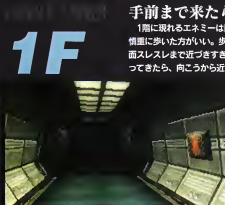
1階に現れるエネミーは直線上にいるので割と狙いやすいように思えるが、ここは油断せず、慎重に歩いた方がいい。歩きと走りでは歩幅が違うので、短気を起こして走り寄っていくと正面スレスレまで近づきすぎてチャージが間に合わないことがある。音の感覚がある程度短くなってきたら、向こうから近づいて来るのを辛抱強く待ってからチャージを開始するといい。



かなりの距離があるのでつい走りたくなるが、そこは我慢。

B1F

1F

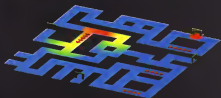


ENEMY ZERO BEGINNERS

WORKER TOWER DUCT

急がば回れ、の精神で MAP:P79 ㊦

初めにここへ来て、いきなり複数の発音音が聞こえてきて焦る人も多いだろう。しかし、そのうちの1体は固定。気をつけたいのはもう1体の方で、ときどきコンベアーで工具室の近くまで運ばれてくることもあるのだ。その場合はすぐに工具室まで戻り、エネミーが元の位置に移動するのを待とう。コンベアーのすぐ下の道から上に回り込むと倒しやすいだろう。

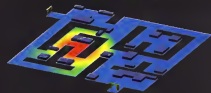


動いているコンベアー上での戦闘はできる限り避けたいものだ。

STORAGE TOWER B1F

音をよく確認しながら進もう MAP:P81 ㊦

ウインター地下1階の荷物庫に似た曲がり角だらけのMAP。自分もエネミーも常に向きが変わるので、エネミーがどこから近づいてきているかが非常にわかりづらいのだ。まずはエネミーがどの方向にいるかより、どのくらい近づいてきているかに注意する。そしてある程度音の間隔が狭まったら、角から少し離れたところで曲がってくるエネミーを迎え撃つのだ。

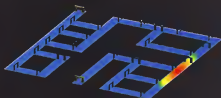


無視して逃げ回っていても、うちがあかない。自分から倒しに向かった方が徐々に安心して歩き回ることができる。

SUMMER TOWER 6F

待ち伏せするならドアから離れて MAP:P80 ㊦

サマーパワールームに行く途中に出くわすエネミーは、なんとドアを開けてこちらに向かってくるのだ。慣れないとドアが開いた瞬間、反射的に撃ってしまっただけで次のパワーチャージが間に合わない場合がある。とにかくここは落ち着いて、としか言いようがないが、不安ならある程度ドアから離れたところで待ち伏せしてみてもはどうだろうか。



ドアにまどわされてはいけな。平常心を持って戦えば大丈夫。

ENEMY ZERO BEGINNERS

FULL TOWER

F1

まずは道を覚えることが先決 MAP:P82 ①

難しいようだがここから先のMAPには、絶対に安全と言い切れる場所などない。なぜなら一度死んで次に来たときは、敵の居場所がまったく違っていることがあるからだ。しかし、F1〜F3までに出てくるエネミーはフロアひとつにつきせいぜい1体が2体。これまでの戦いとそれほど変わらないので恐れることはない。とにかく落ちついて、ゆっくり歩くことだ。



エレベーターを降りるといきなり正面からエネミーが来る場合が多い。くれぐれも急に飛び出したりしないように。

FULL TOWER

F2

無理に奥まで入り込まないように MAP:P82 ②

大きな十字路がポイント。ここはまん中が障害物になっているので、曲がってきたエネミーに捉えられやすい。エレベーターを降りたらわざと足音を立てておびき寄せ、1体倒しておいてから進むようにしましょう。また、エレベーターが上下合わせて4つもあるので乗り間違えないように。フロアとフロアの繋がりを実際に把握して、最短距離を見つけよう。



中心部の近くに2匹いる場合は通回りして、引き離してから仕留めるといいだろう。

FULL TOWER

F3

複数の音をしっかりと聞き分ける MAP:P82 ③

ここもまた、中心部付近にエネミーがうろついている確率が高い。もし、エレベーターのすぐ近くまで来ているようなら一度廊道に逃げ込んで、ある程度の距離を置いてから改めて倒しに向かう。ただし、その廊道にエネミーが待ち受けていた場合、角を曲がった瞬間、出会い頭に殺られる危険性も高い。音をよく聞いて、敵がいない方向を探そう。



廊道に入ると方向感覚を失いがち。東西南北をしっかりと確認しながら一層するように。

ENEMY ZERO BEGINNERS

FULL POWER

F4



見えるエネミーが初登場 MAP:P83 ㊦

F4以降、見えるエネミーが登場する。目に見えるから倒しやすいように思えるだろうが、このエネミーは見た目よりも移動スピードが速く、至近距離までこないと音を発しないのだ。だから、発信音が聞こえないからといって調子に乗って走っていると、十字路の脇から急に飛び掛られることも。常に四方に気を配りながら慎重に歩いていこう。



十字路はすべて危険。壁沿いに道回りする方法もあるが、それでも安全とは言いきれない。

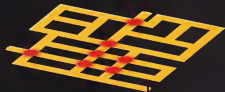
FULL POWER

F5



倒すべき順序をよく考える MAP:P83 ㊧

見えるエネミー、見えないエネミーが混在で待ち受けている恐ろしいフロア。エレベーターの扉が開いた瞬間、どちらがより近づいてきているかを音で聞き分けるのだ。もし、どちらも近くにいるようなら先に見えるエネミーを倒し、その後は下がりながら見えないエネミーを狙おう。ただし、さらに別のエネミーが後ろから寄って来ていることもあるので油断はできない。



倒した後はすぐに逃もう。十字路が通る場所では絶対に立ち止まらないように！

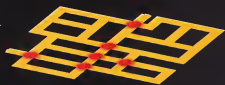
FULL POWER

F6



降りた場所でしばらく待つ MAP:P83 ㊨

F6は見えないエネミー、見えるエネミーともに数が多く、十字路が通なっていて危険極まりない。最も安全な方法としては、多少道回りになっても壁に沿って歩くことが考えられるが、それでも監獄からエネミーが出てくるので安心はできない。どうしても不安なら、エレベーターを降りた場所でひたすら待つ、ある程度何体か減らしておいてから先に進むといいだろう。



ときにはしつと待つことも必要。それでもF4からやり直すことを考えれば、わずかな時間だ。

ENEMY ZERO BEGINNERS

FULL TOWER

F7

走る、歩くをうまく使い分ける MAP:P84 ㊄

面線が多く、見えないエネミーしか出てこない、比較的楽なMAP。ここではこれまでのセオリーとは反対に、ある程度近くまで走り寄ってから倒した方がいい。なぜなら後ろにまたエネミーが控えていて、グズグズしていると2体がほぼ同時に並んで向かってくることもあるからだ。万が一そうなったときは1体倒した後、すぐに反対方向へ走って逃げればいい。



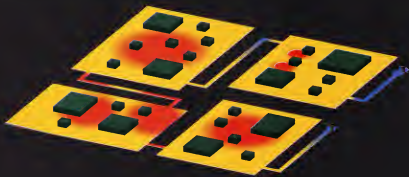
角と隘路にさえ注意すれば、エネミーの近くまで走ってもOK。

FULL TOWER

F8

背後に敵を残すべからず MAP:P84 ㊄

油らしき溝がほとんどない広いフロアでは四方から狙われ、細い通路では前後からはさみ撃ちに、というんでもなく死にやすい場所。しかも死んで再び来たときには出現場所が変わってしまっている。ゲーム中、最も攻路のしようがないMAPと言っても過言ではない。ここで助かる方法はただひとつ。絶対に後ろにエネミーを残した状態で先に進まないことだ。ときには敵と遭遇することなく通り抜けられることもあるが、それはまったくの偶然。たまたまラッキーだった、と思った方がいいだろう。倒さないで強引に進んでいった場合、エネミーに後ろから追ってこられて必ずどこかではさまれてしまう。確実に生き残りたいならば、すべてのエネミーを倒して音が聞こえなくなってから次の通路に進むしかない。



フロア同士を繋ぐ細い通路にも、とんとん敵が入り込んでくる。

IN THE ROOM



ROOM DATA

VEHICLE THE AKI

Door Lock System

ヴィークル・ジ・アキはもともと輸送船として設計されている船だ。ときには危険物や高価な貨物の運搬に利用されることもあるため、クルー以外の部外者が入り込むことは絶対に許されない。しかし、各クルーにはそれぞれの役割があり、船内くまなく24時間管理するというのは物理的に不可能。そこで万が一の場合の被害を最小限に止めるため、部屋のドアにはひとつひとつ異なる形式のロックシステムが採用されている。なかでも連絡エレベーター前のドアの鍵には複雑なプログラムが組んであり、コンピューター技師の手によって作成されたキー・ディスクを差し込まない限り、絶対に開けられないようになっている。

ローラのロッカー

MAP:P78 ①

最も使用することの多いロッカーの鍵はクルーの各自が管理。もちろん自分以外の人間のロッカーは開けることができない。

ステアールームのドア

MAP:P78 ①

もしすでにキーを持っていたとしても、普段は反応しない。緊急時に陥った場合のみ解除を受け付けるようになる。一度ステアールームに入ると、また自動的にロックされるが、出るときは鍵を使わなくてもいい。



ROOM DATA



マーカスの部屋のドア MAP:P78 ㉑

このドアロックは、設置する際に利用する本人のDNAコードを登録しておかなければならない。開ける場合はDNAコードが鑑定できるものを照合、認識させるとデータが一致した場合にのみ解除されるのだ。合鍵の作成はほぼ不可能なので、重要な物を保管しておくスペースのドアに最適。

資料室のロッカー MAP:P79 ㉒

ジョージが自分用に作成した特殊ロックシステム。ほかのクルーが使用しているロッカーとは別物で、この鍵を開けるには何か特別なディスクを差し込んで、プログラムを読み込ませる必要があるようだ。ロッカーひとつにここまで凝った鍵を付けるところを見ると、何か隠されているのだろうか？



ロニーの部屋のドア MAP:P80 ㉓

クルーのなかで、外側に鍵が取り付けられているのはキャプテン・ロニーが住んでいる部屋のみ。これは彼のコンピューターに入っているヴィーグル・ジ・アキに関する機密が外に漏れないようにするための策。しかし、自らヒントとなる数字を貼っているので、あまり意味がないのでは、という声も……。

連絡エレベーター前のドア MAP:P81 ㉔

連絡エレベーター前に設置された特殊プログラムによるドアロック。この鍵を解除するためにはその部屋ジョージに申告し、キィ・ディスクを作成してもらわねばならない。そして用が済んだ後ディスクを返却すると、また新たなプログラムに書き換えられるのだ。

Crew's Room Equipment

地球から何万光年も離れた各惑星への航行には気が通くなるほどの時間が費やされる。そのあいだクルーは自分の仕事がない限り、かなりの長い時間をあてがわれた部屋のなかで過ごすことになる。そこで肉体的、精神的ともに少しでも負担を減らして健康な状態でいられるよう、部屋のなかは外からの影響に関わりなく快適な環境を作り出せるシステムが標準装備されている。また、クルーは役割によって部屋の位置が決まっているため、離れた場所同士でもスムーズにコミュニケーションが取れるネット・コンピューターも設置してある。もちろんほかのクルーからのアクセスは任意で拒否できるので、プライバシーの侵害を恐れる必要はない。



食器

気圧などに影響されない特殊素材で作られている食器類。クルー全員に必要なぶんだけ与えられているが、なかには意味もなく溜め込んでいるクルーもいるらしい。

食器洗浄システム

ここに使った後の食器を入れておくと、自動的に洗浄、殺菌、乾燥が行なわれる。そのままカップボードとしても利用でき、衛生的とあってクルーのあいだで評判がいい。



アイテムボックス

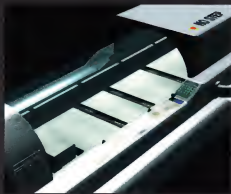
各クルーに手渡される紙資料や文房具などの小物類を保管しておく引き出し。鍵は付いておらず、ボタンひとつで出し入れできるので、使用頻度の高いアイテムをしまっておくのに重宝する。



インターフォン

セキュリティを気にする人間は内部からドアをロックし、インターフォンで応対するようにしているようだ。ただし、普段からドアを開けっ放しにしている大らかなクルーには無用の長物。

ROOM DATA



コールドスリープ装置

長旅の負担を和らげるための冷凍睡眠装置。体を急速に凍らせて細胞そのものの活動を停止させることによって、乳酸が体内に蓄積されるのを防ぐ。つまり、常に疲れ知らずでいられるというわけだ。冷凍、解凍を安全に行なうため、長期的なプログラムが組まれているが、緊急時は強制解除される。その結果、ごく稀に体に異調をきたす場合もある。



コントロールパネル

監視カメラによって確認された空調の情報はこのパネルのインジケータに表示される。クルーは、そのデータを見ながら温度や湿度などを調整し、自分にとって最も過ごしやすい快適な環境を作ればいいのだ。そのうえ一度登録しておけば、あとは外の環境がどんなに変化しても勝手にコントロールしてくれる「自動調整機能」付き。



監視カメラ

監視、という聞こえは悪いが、要はお互いに異常がないかどうかを確認し合うためのもので、映像や音声だけではなく、温度、湿度、空気湿度もこれひとつで確認することができる。



ネット・コンピューター

映像と音声で船内状況やほかのクルーの情報が引き出せるネット・コンピューター。ビデオフォンモードを使用すればクルー同士が直接会話することもできるが、常に酷使されているため接触不良などのトラブルを起こすことも多い。

ROOM DATA

WINTER STORE ROOM

ウインターストアールーム

MAP:P78 ▲

荷物の中身を検査する部屋。
恐がらずに入ってみよう

危険物の持ち込みや密輸を防止するために設けられている施設。船に積み込まれる荷物は必ず一度この部屋に通され、ベルトコンベアーによってひとつひとつ中身を検閲。そして安全が確認された物は、コンベアーの先端に空いている穴から地下へ運ばれるという仕組みになっている。

奥の方にはネット・コンピューターも設置してあるが、用途を知っているのはデータ管理しているジョージと荷物の責任者を兼任しているパーカーの2人だけらしい。



ROOM DATA

LOCKER ROOM

ロッカールーム

MAP:P78 ㊦

こんな離れた場所に
ローラのロッカーが……

各クルーには、それぞれ専用のロッカーが用意されている。ところがロッカールームと本人の部屋が離れている場合が多く、それほど使い勝手がいいとは言えないようだ。主に普段使用しない身の回りのアイテムや、非常用グッズを保管しておく場所として利用されている。ここはガン・チャージャーが設置されているので、緊急事態が発生したときには是非立ち寄りた場所だ。



ロッカーの扉の裏に貼り付けられている書類は、ガン・チャージャーやネット・コンピューターの使い方が書かれているクルー向けのマニュアルで、これはローラ本人が記憶を失う前に自分で貼った物ののだ。



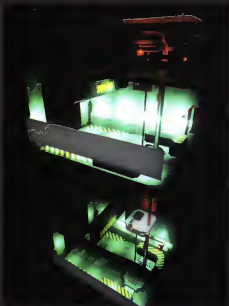
STAIR ROOM

ステアールーム

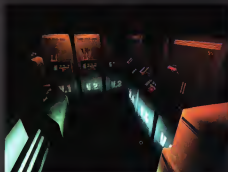
MAP:P78 ㊦

緊急事態発生時にのみ
作動する手動式リフト

普段はスイッチを入れてもまったく反応しないが、ヴィークル・ジ・アキに異常が起こった場合のみ、緊急用プログラムに切り替わって利用が可能になる。ただし、疑似AIが状況を判断して危険区域に行かないよう移動幅を制限。必ずしも非常口に向かってくれるとは限らないので、一時的な避難用と考えた方がいいだろう。どうしてもそれ以外の階層に移動したい場合は、普通のエレベーターを使用するしかない。



ROOM DATA



WINTER POWER ROOM

ウインターパワールーム
MAP:P78 ⑥

エレベーターの電源を
制御するための部屋

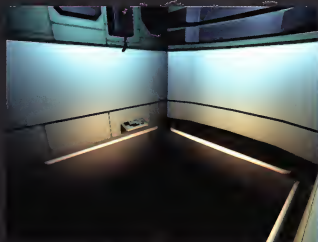
船内に異常が起こって間もなく、緊急時プログラムによってウインターエレベーターは1階で停止してしまっている。再び作動させるにはこの部屋で電源をONにしなければならない。しかし、セキュリティのためパスワードを入力するシステムになっている。正しいコードは……クルーのなかの誰かが必ず知っているはずだ。

WINTER ELEVATOR

ウインターエレベーター
MAP:P78 ⑦

スイッチが故障して
いるエレベーター

驚くほど何もないシンプルなエレベーター。目に付くものと言えばスイッチくらいのもの。そのスイッチですら表示は5階まであるものの、接触が悪いのか、押すことができるのは4階だけだ。



ROOM DATA

DATA ROOM

資料室

MAP:P79 ⑩

データベースで検索、閲覧。
ジョージが管理する部屋

天文学、語学、地質学、生物学……。資料となる様々な書物が並ぶこの部屋はジョージの管轄区域。ここから本を持ち出したいときはコンピューターのデータベースで検索して探してもらって備える。ただし利用する人間はそれほど多くないので、隠れ家としてジョージが私物化している。



ROOM DATA

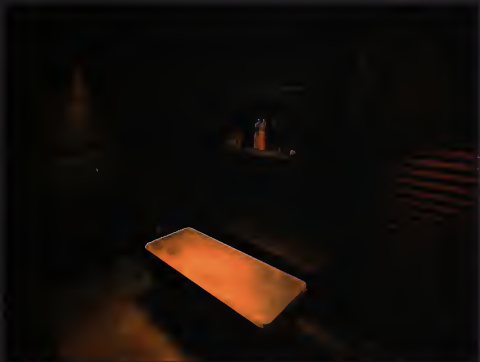
TOOL ROOM

工具室

MAP:P79 ⑩

工具類が並べられた パーカー管轄の部屋

各種工具類やベンキ、オイルなど、船本体エンジン、各種設備の補修に必要な道具は大抵ここで見つけることができる。その種類の豊富さと言ったら、ちょっとした工務店並み。ガン・チャージャーが設置されているのは、武器関係の修理もここで行なわれるため。管理者は、機関士のパーカー。



ROOM DATA

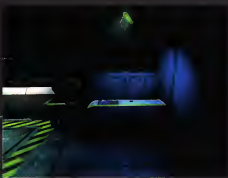
SUMMER ELEVATOR

サマーエレベーター

MAP:P80, P81

スイッチを任意に組み替え、
目的の階へ移動するのだ

サマータワーのエレベーターは電源が入っているのですぐにも利用できる。しかし、3つのスイッチを上下させることによって階数を設定する仕組みになっている。多少面倒ではあるが、一度スイッチの組み合わせと対応している階数をメモしておくといい。そうすれば間違えて用のない階に何度も行くハメに陥らなくて済むだろう。



SUMMER STORE ROOM

サマーストアールーム

MAP:P81 ⑥

荷物庫を抜けた先にある、
2つ目のストアールーム

サマータワーのストアールームは地下1階の荷物庫を通り抜けた先にある。部屋のなかはコンペアーの配置などが異なるだけでウインターストアールームとさほど変わらない。ネット・コンピューターがない代わりにガン・チャージャーが設置されているので利用しよう。

ROOM DATA

SUMMER POWER ROOM

サマーパワールーム

MAP:P80 ㊦

連絡エレベーターを動かす
ために必要なものは……？

1階にあるフォールタワーへの連絡エレベーターにはいつでも入れるが、6階にあるこの部屋で電源を入れない限り動いてはくれない。そして、ウインタータワーのときと同様、ここでもまたコードの入力を要求される。どうやら数字を入力してダイヤルを合わせていくらしい。ヒントとなるのはどこかで入手できる2枚のメモ。それさえ発見することができればフォールタワーへの道が開けたも同然だ。



CONNECTING ELEVATOR

連絡エレベーター

MAP:P81 ㊦

星空が見えるエレベーター。
降り立つ場所には何が……？

連絡エレベーターは夜空に広がる無数の星を一望できるよう、片側が透明な窓になっている。昇っているところをみると、どうやらほかのタワーの上部フロアに接続しているようだ……。この先も、様々な難関が待ち受けていることだろう。目的地に到着するまではまだ気が抜けない。

ROOM DATA

REST ROOM

レストルーム

MAP:P82 ㊦とP83 ㊧のあいだ

目的の場所はまだ遠い……。
ここでしばしの休息を取ろう

フロアとフロアを連結している通路には小さな部屋がある。そこにはベンチがあり、いろんな道具が置き去りになっている。おそらくここは船を点検するために見回りをしていた人物の休憩所だったのだろう。その人が教えてくれた場所はまだ先……。だが、ここまで来たら後戻りは許されない。ボイスレコーダーに記録を残したら、先に進むことにしよう。



ROOM DATA

AUTOMATIC ELEVATOR

自動エレベーター

MAP:P82, P83

乗り込んだ者を危険地帯へ
誘う恐怖のエレベーター

各フロア同士はこの簡易エレベーターによって複雑に繋がっている。見た目はどれも同じなので、位置関係を把握しない限り同じ階を何度も巡るループ地獄に陥ってしまうのだ。そのうえ、どの階層も複数の血に飢えたエネミーがうろついている。全滅させるくらいの気力を持って乗り込もう。



万

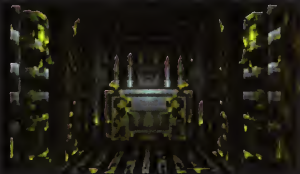
DOOR

ドア

MAP:P84 ④

辿り着いたこの扉の先に
待ち受けているモノは……？

この先にはまだいくつかの部屋が存在する。しかし、ここまでこれたのなら説明しなければならないことなどもう何も無い。あとはただ、静かに扉を開いてその後の展開を見届けるのみ。ただし、すべての戦いが終わったというわけではない。最後まで気を抜くことなく進んで行ってほしい。





COLUMN HIGH VOLTAGE

葦沢 靖の世界

「エネミー・ゼロ」に登場する重厚かつ謎のキャラクター、狂気のエネミーをデザインしたのが葦沢靖氏。イラストレーション、ゲームキャラのデザイン、オリジナルモデルの制作、そして映画制作スタッフと多岐にわたる活動続けるアーティストだ。

もともと文房具やカレンダーのイラストレーションの仕事を手懸けていたが、OVA『ジャイアントロボ』のメカデザインなどで知られる小林誠氏と出会い、アシスタントを経験。その後フリーとなり、現在のようなマルチクリエイターとしての活動を開始する。模型専門誌などでリアルなクリーチャー造形を発表する傍ら、『HOBBY JAPAN EXTRA』誌上で『PHANTOM CORE』を連載、コミックアーティストとしてもデビュー。『PHANTOM CORE』は2Dだけでなく、立体作品も発表され、そのオリジナリティに溢れる独特の作風が絶大な支持を受け、氏の代表作となった。

バンクやボンテージ箱のティストが取り入れられた、デッドテックな世界観を持つ葦沢作品を探ってみると、そこにいくつかのキーワードが浮かんでくる。例えば、東映のヒーロー番組、ホビージャパン刊『PHANTOM CORE』の巻末に収録された漫画家・江川達也氏との対談でも「基本的に『仮面ライダー』へのオマージュ」と語っている通り、葦沢氏の創るデザインには普遍かしい“怪人”の匂いが感じられる。いや、もちろん見かけはまったくの別物なのだが、子供の頃、頭の中でディテールアップした、あの恐ろしい怪人のイメージがそのまま立体化されているのだ。子供の頃に『仮面ライダー』にハマったクチなら「あ、これこれ。怪人ってこんな感じ」と葦沢作品を見て、思わず口に出してしまうだろう。

写真集『CREATURE CORE』には『PHANTOM CORE』の一連の立体作品のほか「～ライダー」や「イナズマン」をモチーフにしたモデルも収録されて、葦沢氏の東映ヒーローへのこだわりが良くわかる構成になっている。フェアリット・キャラクターであるというブライアン・デ・バルマ監督作品

『ファントム・オブ・パラダイス』の主人公「ファントム」のデザインや、デビッド・リンチ監督作品『デューン/砂の惑星』の世界観からの影響をバックボーン（もちろん、それだけではないだろうが）に、それまで大切に運存されてきた、子供の頃のままでの想像力を具現化したのが、葦沢 靖氏のクリーチャー・ワールドなのである。

ちなみに、前述の映像作品のビジュアル的要素、例えば『デューン～』に登場するポップ・リングウッドのデザインによる、筋肉を形どった砂漠用ジャンプスーツ「スティルスーツ」などに、現在の葦沢氏のアートワークの原型を見ることが出来る。興味のある方は、是非ビデオでご覧になっていただきたい。



- a. 邪神丸
- b. マン・カメレオン
- c. BLOODY VALENTINE
- d. チェミドコロ (『PHANTOM CORE』より)
- e. ロード・オブ・ハンバークガー

『CREATURE CORE』
【クリーチャーコア】
葦沢 靖 2063D作品集
発売元：株式会社ホビージャパン
価格：3,800円（税込）

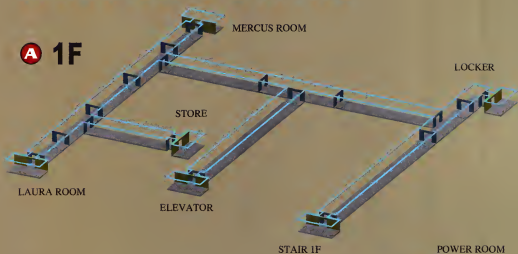


MAP

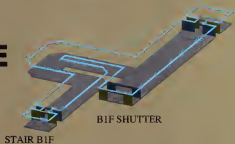


WINTER TOWER

A 1F

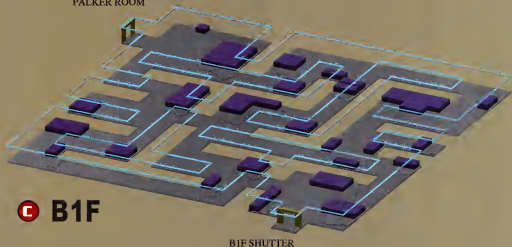


B B1F PASSAGE

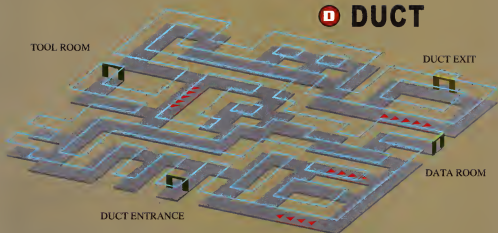


PALKER ROOM

C B1F



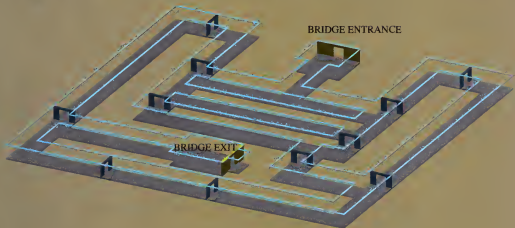
D DUCT



E 4F ELEVATOR PASSAGE

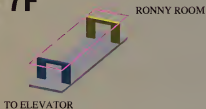


F EMERGENCY BRIDGE



SUMMER TOWER

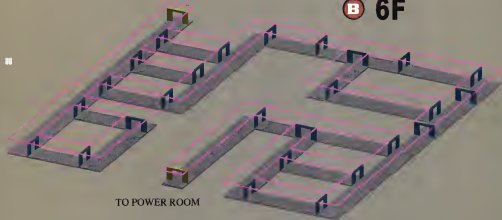
A 7F



TO ELEVATOR

B 6F

TO POWER ROOM

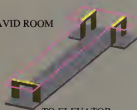


C 5F

DAVID ROOM

GEORGE ROOM

TO ELEVATOR



4F PAYLOAD BAY don't enter

3F TANK AREA don't enter

EMERGENCY BRIDGE

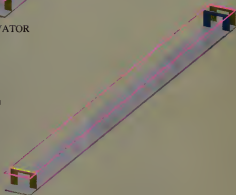
D 2F



TO ELEVATOR

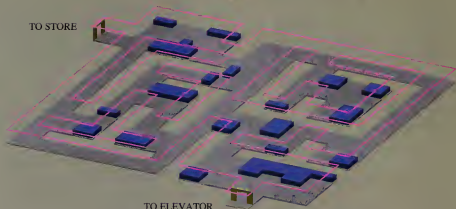
TO CONNECTING ELEVATOR

E 1F



TO ELEVATOR

F B1F



TO STORE

TO ELEVATOR

FALL TOWER

A F1

TO F2

TO ELEVATOR

TO F2

B F2

TO F1

TO F3

TO F1

TO F3

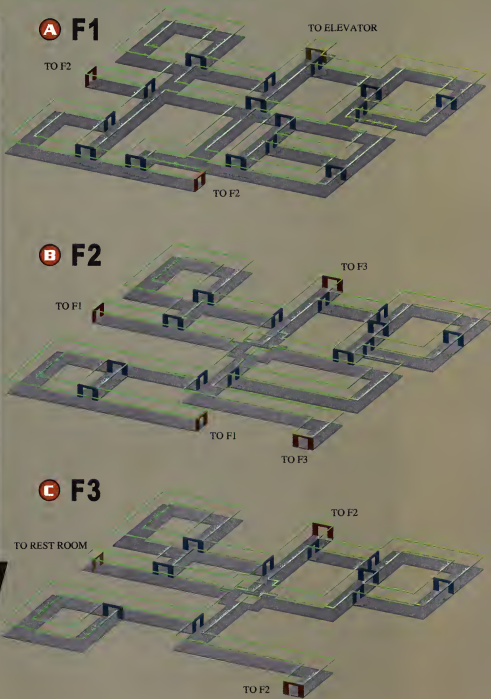
C F3

TO REST ROOM

TO F2

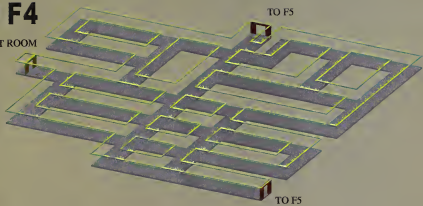
TO F2

2



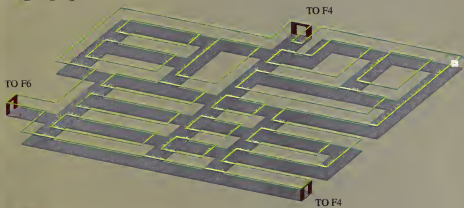
D F4

TO REST ROOM



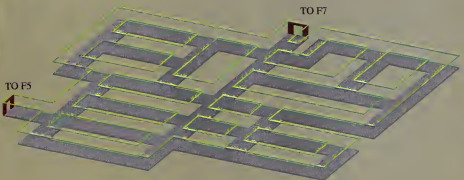
E F5

TO F6



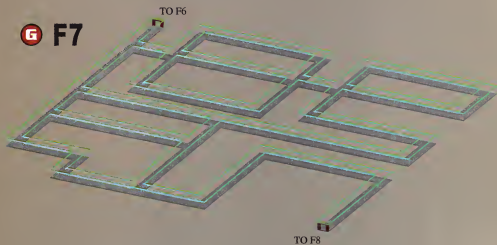
F F6

TO F5



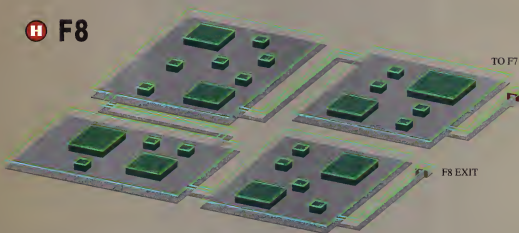
FALL TOWER

G F7



H

H F8



STAFF ROLL



INTERVIEW

SPECIAL INTERVIEW

飯野賢治



我思う、ゆえに我あり

——『エネミー・ゼロ』は音がポイントとなるゲームですが、こういうゲームシステムにしようと思ったきっかけを教えてください。

「音を使ったゲーム」や、次に考えている「音だけのゲーム」を考えついたのは、制限されたメディア、制限された表現方法を使ってものを伝えてみたいと思ったから。でも、『エネミー・ゼロ』は音をポイントにしたゲーム、それだけじゃないよ。サウンド、っていう切り口だけで取られちゃうと淋しいね。僕は常にゲームの細かいアイデアを500くらい持っているんだけど、で、新しいプロジェクトを作ろうという

INTERVIEW

ときに使えるようなアイデアを拾って組み合わせるだけで話で、『エネミー・ゼロ』は別に最初から「音のゲームにしよう」とって考えて作ったわけじゃない。

——パズルゲームのような感覚でひとつのゲームを作り上げるわけですね？

そうだね。まずは、伝えたいメッセージがあって、どういう手法を持ってきたら一番伝わりやすいかを考える。逆にメッセージを持たない作品はダメだと思う。何かを表現するにはメッセージがないと。この『エネミー・ゼロ』も、会話シーンに無駄なセリフなんて一切なくて、言葉のひとつひとつに「こういうことを感じてほしい」という裏メッセージを入れてるつもりなんだけど。ゲームというメディアは表面だけでいろいろ言われがちだけど、実は『エネミー・ゼロ』のずっと奥の方に、深いテーマがある。例えばローラは記憶喪失で、何も覚えてないんだけどそれでも行動を起こす。そしてキンバリーがいて、キンバリーもまた、自分で何かを考えて次々と動いていく。その、



彼女らを動かしているものとはいったい何なのか。この行動の原動力はいったいどこからくるのか。そして……さらに、なぜ自分はここにいるのか。自分が何か行動を起こす場合、なぜそれをやるのか。いや、自分とは何なのかってね。この『エネミー・ゼロ』をプレーした後で、ゲームシステムが云々とか言うんじゃなくて、もっといろんなことを考えてほしい。「我思う、ゆえに我あり」って言葉があるじゃ





ないですか。人も、宇宙も、そして自分の肉体もここにありと思えばあるわけだけど、その存在を実証することなんて誰にもできないでしょ。ただここに、思っている、考えている自分がある。前に「エネミー・ゼロは人間がテーマです」って言ったのはそういう意味で、ゲームというより若い人たちが人間というものについてもっと真剣に考えるきっかけになるようなドラマを作りたいかった。

——そうですか。これ以上『エネミー・ゼロ』のことを聞くと、まだプレーしていない人が興奮しちゃうんですね(笑)。では、少々気が早いですが、次に考えていることを聞かせてください。

次はやっぱり『リアルサウンド』でしょう！(注：音だけのゲームのプロジェクト名)『エネミー・ゼロ』の場合は、CGをキレイにキレイに、という方向で作っていたわけなんだけど、そのうち「コンピューター・グラフィックスが美しくなればなるほど想像力が失われていくんじゃないか」と思うようになって、『ウイザードリィ』なんか、僕は昔の初期

のやつが好きで、最近の16ビットだとか32ビット版の『ウイザードリィ』を見ても全然興奮しないんだよね。あれはああいう美しいグラフィックだから面白かったんだと思う。だから、いつそのこと画面をなくしちゃえば、そのぶんプレイヤーが想像力を働かせることができるんじゃないかな、と。もういろいろ動いてるよ。脚本もあるし。内容はまだ言えないけど来年の春あたりかな。

——『エネミー・ゼロ』の経緯は考えてらっしゃらないんですか？

うん。考えてない。絶対……絶対なんて言えるものなんか何もないだけだね。

でも、1996年の締めくくりに『エネミー・ゼロ』というゲームが発売されたことは、僕にとってもみんなにとっても、自分でこんなこと言うのも変だけど、ゲーム業界にとっても意義があることだと思うな。1年の終わりにこういうタイプのゲームが出せるって事自体ね。例えば僕が事故に遭ったりしたらこのゲームは出なかったわけだし。僕がいて、ワーブという会社があって、そしてまわりのみんながいてくれて無事に発売することができた。今年は本当に有意義な年だったと思うよ。

——ありがとうございました。

最後に：実はこのインタビューにおいて、『エネミー・ゼロ』についてのたくさんの面白い話を飯野氏から聞くことができた。しかし、あえてここでは書かないことにする。飯野氏が言うところの“ドラマ”を、何の先入観も持たない白紙の状態であらわしてほしいからだ。この続きは、きっとあなたが『エネミー・ゼロ』を味わい尽くした頃にどこかで読むことができるだろう。この作品に託されたメッセージの、ひとつの回答として。

WARP STAFF

「エネミー・ゼロ」マスターアップアンケート

- 1 *名前
- 2 *職種
- 3 *生年月日
- 4 *年齢
- 5 *血液型
- 6 *出身地
- 7 *好きな映画
- 8 *好きな音楽
- 9 *好きなゲーム
- 10 *趣味
- 11 *開発中の思い出
- 12 *「エネミー・ゼロ」のここに注目してほしい
- 13 *私とローラ



1 飯野賢治 (いいの けんじ)

- 2 プロデューサー、ディレクター&ストーリーライター
- 3 S45.5.5
- 4 26歳
- 5 B型 6 東京都

- 7 [2001年宇宙の敵] [マイ・ライフ・アズ・ア・ドッグ] [シュルタリングスカイ] [ソナチネ] などもっど。
- 8 テクノ、クラシック、ジャズ、ロックなど良いものは何でも。
- 9 [XEVIUS] [PAC-MAN] [Dの食卓] [ENEMY ZERO] [実況ワールドサッカー2]
- 10 音楽、飯を食う。

- 11 ① 忙し過ぎてマスターアップの2週間前に、インタビュー中「声」が出なくなった。
② 神に祈ったおかげで、今回は「声」が痛くならなかった。(毎ソフト必ず痛くなるのに)
③ M.A. (オーディオ+ビデオのミックス) のとき、ちょっとウルっときた。
- 12 STORY (2度、3度やるとさらに考えることができるよ)
- 13 彼女はボクの考えを上手くPlayerに伝えてくれるCharacterであり、人間であり、Mediaです。ありがとうね、ローラ。



1 立石章三郎 (たていし しょうざぶろう)

- 2 アートディレクター
- 3 S45.12.3
- 4 26歳
- 5 B型

- 6 鹿児島県
- 7 アレックス・コックスとか
- 8 オールジャンル
- 9 『QUAKE』『アクア』
- 10 CGと打ち込み

- 11 なんかも長かったなあ。冬は2回来たし、旅行とかも何回が行ったし、TIMからDGTIにもなったし、ケツケツでカゼひくし……けど、できてよかった!!
- 12 全部(プログラムとか絵とか文字とか)集まって、1本のゲームになってそれぞれ補って、すごいパワーのあるものになったと思います。この作品からプレーした人が何か感じてくれるとうれしいです。
- 13 なんかも長い付き合いです。最初ポリゴンだったのが、いよいよカーブにもなって、うまく演技してくれなくて、泣いてた人もいたし……『D2』でもお会いするだろうし……もっともっと人間的に成長してくれるだろうし、させたいなあ!!



1 上田フミト (うえだ ふみと)

- 2 CGIアニメーター
- 3 S45.4.19
- 4 26歳
- 5 知らない

- 6 兵庫県
- 7 宮崎駿、阪本順二
- 8 自慢しない程度に少々。
- 9 『レミングス』シグノシス全般、NEON作品
- 10 ゲーム、オートバイ、実家に帰ったときは釣り

- 11 アニメーターはキャラクターを配置し、ライティングし、カメラを回し、演技させるのが仕事。すなわち演出、役者、カメラマン、照明etcです。……大変です、ハイ。
- 12 総手付けアニメーション!
- 13 『Dの食卓』のローラが全体的にスローテンポなのでリアルタイム部分との兼ね合いを考えてハイテンポ、ダイナミズムなアニメーションを、と制作しましたが、3割は達成できたと思います。



1 菅村弘彦 (すがむら ひろひこ)

- 2 CGI アニメーター
- 3 S44.3.30
- 4 27歳
- 5 AB型

- 6 大阪府
- 7 「ニギータ」
- 8 XTC、Five Thirty、the Jon Spencer Blues Explosion
- 9 「サイベリア」「ワイブアウトXL」
- 10 ラジコン

- 11 つらかったこと：寝れなかった。 楽しかったこと：いろいろありました。 事件：夜中に近所の電柱に酔っぱらいが登って回転した。
- 12 一生懸命作ったMovieを、めんどくさがらずにちゃんと見て下さい。 Data baseもめんどくさがらずに全部読んで下さい。
- 13 特に美人でもなく自分の好みでもないけど、悪い人じゃないし、好きか嫌いかと言えば好き。

01



1 須藤秀希 (すどう ひでき)

- 2 CGIアニメーター
- 3 S49.5.10
- 4 22歳
- 5 B型

- 6 神奈川県
- 7 「12Monkeys」
- 8 YOSHIHIRO SAWASAKI、UNDERWORLD
- 9 「WIPE OUT 2097」「SUPER MARIO 64」
- 10 CG、GAME、Stimpý

- 11 明日は締切り、あと2カット作らないといけな。終わらない、終わらない、眠い、やばい、やばい、あ、熱出てきた。ハア、ハア、息が荒くなってきた。やばい、まずい、終わらない、どうしよう、どうしよう……死ぬかと思いました。
- 12 もちろん、あそこです。
- 13 ローラとは、「Dの食卓」のときからの付き合いになりますので、もう、3年お付き合いさせていただいております。わがままで言うことを聞いてくれなくて、本当に困ったちゃんです。



1 林弘巳 (はやし ひろみ)

- 2 CGIデザイナー
- 3 S43.8.5
- 4 28歳
- 5 A型

- 6 愛知県
- 7 「ブラック・ファースト・クラブ」
「俺たちに明日はない」「AKIRA」 etc
- 8 メッセージソング
- 9 「ワイプアウト2097」他レースゲーム全般
- 10 車、バイク

- 11 やってもやっても全然終わらない。
- 12 エンディング後のLaura's Memoryの部分
- 13 「Dの食卓」のときよりキレイになったけど、今回は他の共演者に負けてるかなと思う。

12



1 松平賢博 (まつひら たかひろ)

- 2 CGIデザイナー
- 3 S44.3.26
- 4 27歳
- 5 A型

- 6 宮崎県
- 7 「グランプルー」 「Vマドンナ大戦争」
「ホセッション」 「アデルの恋の物語」
- 8 ビジュアル系
- 9 「ノスフェラトゥ」
- 10 カラオケ、長電話

- 11 終電で帰れないのでバイクを買いました。
- 12 エンディングで感動して下さい。
- 13 あまり好みのタイプではないな。もうちょっともう…こう…ん…う…ねむい。



1 佐藤直哉 (さとう なおや)

2 プログラマー
3 \$45,9.4
4 26歳
5 B型

6 東京都
7 「ナイトメア ピフォア クリスマス」
8 デビッド・シルヴィアン
9 「サブッシュ」
10 —

11 ねむい……。開発を支えてくださった方々、本当にありがとうございました。

12 すどうかんの作ったCG、みやざき先生のテクスチャなどなど。

13 —



1 三浦秀樹 (みうら ひでき)

2 プログラマー
3 \$43,9.27
4 28歳
5 A型

6 鹿児島県
7 —
8 —
9 「アウター・ワールド」「悪魔城ドラキュラ」
「プリンス・オブ・ペルシャ」
10 カードゲーム、プラモデル、
和也(1歳3カ月)と遊ぶこと。

11 開発中は夜遅くまで帰れなかったり徹夜したりして、1歳3カ月になる和也と遊んでやれないことも多かったけど、和也が成長して私の作ったゲームと一緒に遊ぶのが楽しみです。

12 私は「エネミー・ゼロ」ではリアルタイムポリゴン部分のプログラムを担当したので、戦闘シーンに注目してもらいたいです。敵を倒すのは初めは難しいかもしれませんが、音だけで敵の位置を探るといった緊張感を楽しんでください。

13 私の担当する部分ではローラはあまりバグを出さないとてもいい子でした。次はローラ主演のアクションゲームでも作って、ローラをバリバリ動かしてみたいです。



1 杉浦博英 (すぎうら ひろひで)

2 企画営業部
3 S42.5.28
4 29歳 一番じいじ
5 B型

6 静岡県
7 「スターウォーズ」「エイリアン」「D4」SFモノ。
8 クラシック、民族音楽、テクノ
9 格闘ゲーム、レースゲーム、洋ゲー
10 ドライブ、うまい物を食べることに、
プロモデル、映画、スキー

- 11 開発者が9割を占めるワープで、技術的なサポートをできない点が皆に申し訳なく、つらいところでした。
- 12 ワープのCG、ナイマンの音楽
- 13 「Dの食卓」と「エネミー・ゼロ」ともにローラという女性が成長した現在の物語。社長！今度は子供の頃のローラが見たいなあ、お願い。



1 鈴木英太郎 (すすき えいたろう)

2 企画営業部 (データ作成)
3 S46.2.1
4 25歳
5 A型

6 愛知県
7 「レボアドッグス」「レベッカ」「カムイの剣」「用心棒」
8 イマジネーションに刺激を与えるすべての曲。
9 「ウィザードリィ」「風来のシレン」「女神転生シリーズ」
10 重度の活字中毒者です。

- 11 アルバイトのデバッグ隊から受けた3つのキツイ質問。「メシはまだですか?」「セーブってデバートのコト?」「それで、バグってのは何なんですか?」。そんな質問に目を点にしている頃、終業は今日も私を見捨てて行ってしまった。
- 12 何と言っても、見えない敵との戦闘シーン。真夜中におひとりプレイすることをおすすめします。
- 13 無口な女がこんなにも気になるとは思わなかった。声だけなら開発機材の上でいくらでも聴けるのに、ボイスレコーダーを再生したいがために、ローラの身を何度エネミーに捧げたコトだろう。ローラファンの皆さんに石をぶつけられたら、どうしよう……。

ASPECT



E0 : The Art and Making of the Interactive Movie

『エネミー・ゼロ』の世界



W

A

R

P.

100%CGの驚異のインタラクティブ
ムービー製作のすべて。

A4判 128Pオールカラー 価格未定

1997年 春 発売予定

『エネミー・ゼロ』公式ガイドブック

1997年1月9日 初版発行

発行人 廣瀬禎彦
編集人 浜村弘一
副編集人 野田 稔
編集長 田原誠司
副編集長 坂本武部・宮川 隆
発行所 株式会社アスキー
〒151-24 東京都渋谷区代々木4-33-10 TEL03-5351-8111
発売元 株式会社アスペクト
〒151-24 東京都渋谷区代々木4-33-10 TEL03-5351-8191

監修 WARP Inc.
企画・編集 川畑康也・石原徹也 (ファミ通書籍編集部)
構成・執筆 平野裕子
猫柳けいた
渡邊洋三 (ON DEMAND)
装幀 能登伸治 (Right Graphics)
A D 中村 豪 (ファミ通書籍編集部)
本文デザイン 田邊 恒・透辺崇史 (OVER the [eks])
真々田 稔
マップ作成 持丸一祐 (ファミ通書籍編集部)
古河秀星
藍田好晴
撮影 伊 哲郎
佐々木啓之 (ASCII)
写真・資料提供 CIC・ビクタービデオ株式会社
日本ヘラルド映画株式会社
株式会社ホビージャパン
株式会社トレヴィル
編集協力 山本善宣 (ファミ通書籍編集部)
制作協力 木村忠由 (ファミ通書籍編集部)
制作精算部 中尾敦子
印刷 大日本印刷株式会社

本書は著作権上の保護を受けています。本書の一部あるいは全部について(ソフトウェア及びプログラムを含む)、株式会社アスペクトから文書による承諾を得ずにいかなる方法においても無断で転写、複製することを禁じます。

■本書の内容についてのご質問は、祝祭日を除く毎週火曜日から木曜日までの、午後2時から午後4時のあいだに、電話03-5351-8385で受け付けています。なお、ゲームについてのご質問にはお答えできませんので、あらかじめご了承ください。

SEGA、セガサターン、SEGASATURNは、(株)セガ・エンタープライゼスの商標です。

©WARP Inc.
©ASCII 1996

定価はカバーに表示されています。
ISBN4-89366-648-7
●1188947
Printed in Japan

FO OFFICIAL GUIDEBOOK

◆ファミ通編集部責任編集のゲーム攻略本

真・女神転生デビルサマナー公式ガイドブック・ベーシック	1,100円
真・女神転生デビルサマナー公式ガイドブック・ファイナル	980円
真・女神転生デビルサマナーのすべて	1,280円
ファイアーエムブレム 聖戦の系譜 聖なる書	1,500円
ファイアーエムブレム 聖戦の系譜 ファンSpecial	1,200円
ファイティングバイパーズセガサターンマニュアル BITING THE VIPERS/1	1,300円
ファイティングバイパーズセガサターンマニュアル BITING THE VIPERS/2	1,100円
女神異聞録ベルソナのすべて	1,100円
ウィザードリィ・外伝IV 胎魔の鼓動 公式ガイドブック	980円
The very best of VAMPIRE	1,300円
スターグラディエイターパーフェクトガイドブック 大宇宙格闘指南書	1,280円
サクラ大戦公式ガイド・戦国篇～帝国華撃団戦史～	1,200円
ベルトロガー9公式ガイドブック	980円
サターン版 伝説のオウガバトル オフィシャルマニュアル	1,300円
不思議のダンジョン 風来のシレンGB～月影村の怪物 シレン道 風雲録	880円
タワードリーム公式ガイドブック	780円
ファイティングバイパーズ My Sweet Honey	1,200円
クロックタワー2公式ガイドブック	980円
トゥールラブストーリー公式ガイドブックとっておきの恋のつくり方	980円

◆ファミ通 編集部責任編集のゲームコマンドブック

ラストブロンクス/東京番外地 公式コマンドブック	580円
ザ・キング・オブ・ファイターズ'96 公式コマンドブック	580円
プレイステーション・サターン対応 ストリートファイター-ZERO 2 コマンドブック	580円
パーチャファイター3 コマンドブック	580円
サムライスピリッツ 天草降臨 公式コマンドブック	580円

◆月刊ファミ通プロス攻略本シリーズ

大貝獣物語II 旅の手引き書 シェルドラドの思い出	680円
女神異聞録ベルソナ 手とり足とり公式ガイド	680円
パーチャコップ2 対テロリスト鎮圧マニュアル	680円
電脳戦機パーチャロン エースパイロット養成テキスト	680円
クラッシュ・バンディクー ハラハラドキドキ公式ツアーガイド	680円
シャニング・ザ・ホーリアーク 公式ガイドブック	680円

◆ファミ通ゲーム文庫シリーズ

真・女神転生デビルサマナー外伝 鐘魂の哀歌	著：涼風 涼	540円
ファイティングバイパーズ 若きバイパーの誕生	著：沖持 冬	520円
ザ・キング・オブ・ファイターズ'96～Rumbling on the City～	著：梶野 秋彦	540円
NOéL～カノジョの交換日記～	著：是方那 穂子	580円

◆ダービースタリオン96ゲーム攻略本

ダービースタリオン96ビギナーズガイド	580円
ダービースタリオン96公式パーフェクトガイド	1,300円
ダービースタリオン96全書	1,400円
ダービースタリオン96繁殖牝馬カタログ	1,100円
ダービースタリオン96種牡馬カタログ	1,500円

※価格はすべて税込みです。

ISBN4-89366-648-7

C0076 P880E



9784893666482

アスペクト
定価880円 (本体価格854円)



1910076008802



本書についてどこで知りましたか（複数回答も可）

1. アスキーの雑誌の広告を見て（雑誌名 ）
2. ソフトパッケージの広告を見て
3. 店頭で見え
4. 知人にすすめられて
5. その他（ ）

本書についての感想をお聞かせください

内容について	▶	大変よい	よい	普通	悪い	大変悪い
カバーデザイン	▶	大変よい	よい	普通	悪い	大変悪い
本文デザイン	▶	大変よい	よい	普通	悪い	大変悪い
価格について	▶	大変安い	安い	普通	高い	大変高い
総合評価	▶	大変よい	よい	普通	悪い	大変悪い

攻略本を買うとき何を基準にして選びますか

1. 出版社で決めている
2. 広告が目についた本を買っている
3. 店頭で見くらべて決めている
4. 友だちの意見を参考にしている
5. その他（ ）

あなたがいちばん好きなゲームマシンは何ですか

（ ）

あなたがいちばん好きなゲームジャンルは何ですか

（ ）

今後、攻略本を出してほしいソフトがあれば教えてください

（ ）

今まで読んで、いちばん役に立った攻略本を教えてください

書名（ ） 出版社（ ）

その他、ファミ通の攻略本に関してご意見、ご要望があればお書きください

郵便はがき

151-24

お手数ですが
50円分の
切手を
はってください

(受取人)

東京都 渋谷区 代々木 4-33-10

(株)アスキー

ファミ通書籍編集部

『エネミー・ゼロ』公式ガイドブック 係

フリガナ		生年月日	性別	年齢
お名前		19 年 月 日	男・女	歳
ご住所	<input type="text"/> <input type="text"/> <input type="text"/> - <input type="text"/> <input type="text"/>	都道府県		
〒() -				

ワープ編集部責任編集

WARP PRESENTS an INTERACTIVE MOVIE for SEGA SATURN

『エネミー・ゼロ』公式ガイドブック



大丈夫。

ファミ通の攻略本だよ。

SF映画の創始者メリエスの「月世界旅行」から94年……。
ただ今、全国のセガサターン劇場にて大ヒット公開中!

宇宙船「ヴィークル・ジ・アキ」の施設と全キャラクターの部屋を紹介。
エネミーの倒し方、初心者のための基礎・実戦ガイド、船内通路マップも掲載。

『エネミー・ゼロ』の攻略本はこの一冊のみ。

ローラはボクのを上手くPlayerに伝えてくれる
Characterであり、人間であり、Mediaです。

株式会社フープ代表取締役 **飯野賢治**



ファミ通

アミューズメント情報を
先取りするゲーム情報誌
毎週金曜日発売 定価290円

ファミ通ファミス

キッズのエンターテイメントを創造する
濃厚ゲーム総合マガジン
毎月30日発売 定価480円



ファミ通PS

プレイステーション専門情報誌
毎月第1・3金曜日発売 定価480円

月刊コロコロコミック

ゲームキッズのムーブメントをとらえる
毎月12日発売 定価480円



カラブル

一番新しいケーバ情報マガジン
年13回発売 定価500円

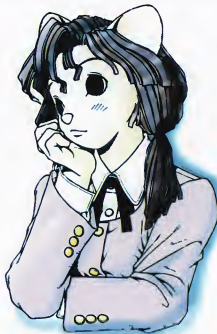
TECH SATURN

サターンユーザー必見の
CD-ROMマガジン
毎月8日発売 定価980円



ENTERTAINMENT CATALOG

1997 Vol.1



『少女・ネム』より イラスト：木崎ひろすけ

ASCII 〒151-24 東京都渋谷区代々木4-33-10 株式会社アスキー
出版営業部 電話 (03) 5351-8194

ASPECT 〒151-24 東京都渋谷区代々木4-33-10 株式会社アスペクト
電話 (03) 5351-8191

●このカタログに掲載されている内容は、'96年11月30日現在のものですが、定価などの改定の際はご了承くださいませようお願いします。表示定価は消費税込みです。

【ファミ通&ファミ通Bros. 攻略本シリーズ】

【最新刊】

ウラ大戦公式ガイドブック

戦闘編
帝国華撃団戦史

定価 1,200円

恋愛編
帝国歌劇団花組日記

定価 1,200円

女神異聞録ペルソナ攻略本シリーズ

手とり足とり公式ガイド

定価 580円

ペルソナの
すべて

定価 1,100円



公式ガイドブック(仮)

12/下旬発売予定 予定 1,200円

ペルソナ倶楽部(仮)

1/中旬発売予定 予定 1,300円

ファイティングバイパーズ倶楽部

BITTING
THE
VIPERS/1

定価 1,300円

BITTING THE
VIPERS/2

定価 1,100円

ベルトロガー9

公式ガイドブック

定価 980円



バーチャコップ2

対テロリスト鎮圧マニュアル

定価 680円

スターグラディエーター

パーフェクトガイド

大宇宙格闘指南書

定価 680円

セガサターン版

伝説のオウガバトル

オフィシャルマニュアル

定価 1,300円

クラッシュ・バンディグー

ワクワクドキドキ公式ツアーガイド

定価 680円

タワードリーム

公式ガイドブック

定価 780円

不思議のダンジョン
風来のシレンGB

～月影村の怪物シレン道秘伝の書～

定価 980円

3Dシューティングツクール

公式ガイドブック

定価 980円

続々登場!!
コマンドブックシリーズ

ラストブロンクス/東京番外地

公式コマンドブック 定価580円

ストリートファイター-ZERO2

コマンドブック 定価580円

ザ・キング・オブ・ファイターズ'96

公式コマンドブック 定価580円

バーチャ
ファイター3

コマンドブック

定価580円



サムライスピリッツ天草降臨

公式コマンドブック

定価580円

ノエルコンプリートプレイヤーズバイブル

定価 1,200円

真・女神転生デビルサマナー

攻略本シリーズ

公式ガイドブック ベーシック 定価 1,100円

公式ガイドブック ファイナル 定価 980円

デビルサマナーのすべて 定価 1,280円

不思議のダンジョン2
風来のシレン

テクニカルガイドブック

定価 980円

Jリーグプロサッカークラブを
つくりよう!

完全ガイド 定価 1,100円

ポケットモンスター
図鑑

定価 960円



ダービースタリオン 96

攻略本シリーズ

ビギナースガイド 定価 580円

公式パーフェクトガイド 定価 1,300円

全書 定価 1,400円

繁殖牝馬カタログ 定価 1,100円

種牝馬カタログ 定価 1,500円

ドラゴンフォース公式ガイドブック

定価 980円

ポポロクロイス物語

公式ガイドブック

定価 980円



ファイアーエムブレム聖戦の系譜

攻略本シリーズ

データブックLOVESWAR 定価 680円

聖なる書 定価 1,500円

ファン Special 定価 1,200円

ラストブロンクス/東京番外地

公式ガイドブック 定価 1,980円

ワルキューレの伝説外伝ローザの冒険

ファンブック 定価 2,200円

ウィザードリー外伝IV

胎児の鼓動 公式ガイドブック

定価 980円



【アスキーコミックス】

毎月22日発売

【最新刊】

BREAK-AGE ①～⑦

馬頭ちーめい+studioねむ

①定価580円

②～⑦定価各590円



電波オデッセイ ①

永野のりこ

定価640円

少女・ネム ①

作/カリブ・マーレイ

画/木崎ひろすけ 定価590円

真・女神転生カーン ①～②

橋沢一明

①定価880円 ②定価640円

必殺!OL非事人

伊藤理佐

定価880円

ファイティング・バイパーズ ①

石田 走

定価880円

G戦場のアーミン

柴田亜美

定価980円



**唐筋なをき珠玉作品集
ハラペーニョ**

唐筋なをき

定価590円



**フロントミッション
ガンザード**

松田大秀

定価640円



**ハイパーあんな全3巻
新ハイパーあんな** ①

近藤るるる

定価各640円



だんぜんコースケ! 全4巻

井上尚美&レッカ社

近藤るるる 定価各880円

ヴァンパイアハンター

石田 走 定価880円

てきぱきワーキン♡ラブ ①

竹本 泉 定価 640円

オールナイトライブ ①

鈴木みそ 定価880円

防衛漫玉日記 ①

桜 玉吉

定価980円



科学少年01くん

永野のりこ 定価580円

ハネムーンブラネット

永野のりこ 定価580円

Sci-Fiもーしょん!

永野のりこ 定価640円

**みすて♡ないでデイズ
FOR EVER 全2巻**

永野のりこ 定価各640円

プリンセスミネルバ ①～⑤

舞版 流/石田 走

①～②定価各580円 ③～⑤定価各590円

しましま曜日 ①～②

竹本 泉 ①定価580円 ②定価590円

真・女神転生 ①～④

鈴木一也/御祇島千明

①～②定価各580円 ③定価590円 ④定価640円

**真・女神転生if・・・
学園の悪魔使い**

橋沢一明 定価880円

ダビスタコミック ①～⑤

ダビスタコミック 96 ①～②

コミック編集部/藤 定価各880円

あんたっちゃんぶる ①～④

鈴木みそ 定価各980円

はまり道

吉田戦車 定価880円

【好評アспектノベルズ&
アспектセレクション】

【最新刊】

月光魔術團

Vol.1 春の魔法使い

Vol.2 素敵なフェイク

Vol.3 ふりていーぼつどがーる

Vol.4 噛み癖あり、性悪小犬

Vol.5 筆らないで、

小さな赤い悪魔

12月発売予定



Vol.6 哀愁のヒラヤナキウサギ

作:平井和正 画:泉谷あゆみ

定価各780円 以下全10巻予定

1999年のゲームキッズ

渡辺浩巻著 定価1,500円

マザーハッカー

1999年のゲームキッズII

渡辺浩巻著 定価1,500円

デジタルな神様

1999年のゲームキッズIII

渡辺浩巻著 定価1,500円



ポヘミアンガラス・ストリート 第1部～第9部

平井和正著
①～⑨ 定価各780円 ⑩ 定価830円

ゲーム業界就職読本'97年度版

平林久和著 定価1,500円

真・女神転生デビルサマナー

—封印されし魂—
作:山口 宏
画:天野真孝/松田大秀 定価880円

ガンハザード 鉄脚の傭兵

作:山口 宏
画:天野真孝/松田大秀 定価880円

小説・ダービースタリオン96 スピリッツ・オブ・イノセンス

有村きゆう著 定価850円

ログアウト冒険文庫&
ファミ通ゲーム文庫
毎月15日発売

【最新刊】

ファイアーエムブレム 聖戦の系譜II上巻

作:鈴木銀一郎 定価560円

プリンセスメーカー3 ゆめみる妖精

作:堀江ひろみ 定価560円

ザ・キング・オブ・ ファイターズ'96

～Rumbling on the City
作:堀野秋彦画:伊ノ上ゆか
定価540円



NOeL ～カノジョの交換日記～

作:星方 那穂子
表紙イラスト:桐部 恒
定価580円



バイストン・ウェル物語 ガーゼィの翼 ①～④

作:富野 由悠季
画:末弥 純
①～② 定価各520円
③ 定価580円
④ 定価580円



ファイティングバイパーズ 若きバイパーの誕生

作:沖持 冬 画:石田 走 定価520円

真・女神転生デビルサマナー外伝 鎮魂の哀愁

作:源風 涼 画:金子 一馬(アトラス) 定価540円

ファイアーエムブレム聖戦の系譜

作:鈴木 銀一郎 画:鈴木 理華 定価580円

小説サムライスピリッツ 斬紅郎無双剣

作:いさぎ瑛衣
画:土屋 杏子 定価520円

バハムートラグーン バハムートラグーン カーナ騎士団

作:高城 善
表紙イラスト:美樹本 晴彦 定価各560円

鉄拳2 神に挑む拳

作:神代 創
画:相崎 勝美 定価580円

クライムクラツカース外伝

作:中井 紀夫
画:ここまひ 定価580円

真・女神転生エル・セイラム ①～④

作:西谷 史
画:相崎 勝美 定価各580円

【イースシリーズ】

作:大場 盛 画:池上明子
イースI 天界へそひえし麗帯
定価610円

イースII 天界へひそみし麗帯
定価670円

イースIII 友に捧げる^{レイディア}鎮魂歌
定価650円

イースIV 序章 賢あるものの肖像
定価550円

イースV 龍海に沈みし麗宮 上・下
上 定価680円 下 定価680円

イースV さまよえる砂の都 上・中・下
定価各560円

イース外伝 遊びしもの幻影
定価520円

【ゲームブックシリーズ】

ポケットモンスター

定価540円

星のカービィ スーパーデラックス

定価540円

ドンキーコング2 ディクシー&ディディー

定価540円

スーパーマリオ ヨッシーアイランド

定価540円

大貝獣物語II

定価540円

サターン ボンバーマン

定価540円

This magazine was scanned by Vanamo Media



This is a not-for-profit scan meant to preserve video gaming history. Magazines run a serious risk of being lost to time, so please share and host this scan.

Visit retromags.com for classic gaming magazine indexes, listings and downloads.

RETROMAGS

Visit archive.org/details/gamemagazines for classic game magazine downloads.

archive.org



For a public domain archive of gaming hardware photos, visit the Vanamo Online Game Museum at:

commons.wikimedia.org/wiki/User:Evan-Amos/

